



RAPORT:

**Efektywność systemu
zapobiegania bullyingowi RESQL**
skuteczność działania

ORGANIZATORZY:



OPRACOWANIE:

dr Piotr Rycielski, Uniwersytet SWPS, RESQL
Mania Żurowska, Uniwersytet SWPS, RESQL
Łukasz Skorupski, Uniwersytet SWPS
dr hab. prof. USWPS Małgorzata Wójcik, Uniwersytet SWPS, RESQL
Krzysztof Rzeńca, Uniwersytet SWPS, RESQL
dr Radosław Kaczan, Uniwersytet SWPS, RESQL
Katarzyna Pasiak, Uniwersytet SWPS, RESQL
Kamila Dankowska, RESQL
Jarosław Loretz, RESQL

PARTNERZY:



Spis treści

RESQL	4
Próba badawcza	7
Wskaźniki	10
Analizy	20

Efekty działania systemu	34
Podsumowanie	50
Cytowania	53



RESQL

RESQL to system stworzony po to, by realnie pomagać szkołom w radzeniu sobie z przemocą rówieśniczą. W odróżnieniu od jednorazowych akcji czy kampanii profilaktycznych, RESQL działa jako zintegrowane narzędzie codziennego wsparcia, które pozwala szkołom jednocześnie wychwytywać problemy, jak i reagować na nie, zanim zdążą eskalować. Głównym celem systemu jest działanie w obszarach mających bezpośredni wpływ na dobrostan uczniów i ich poczucie bezpieczeństwa - czyli ograniczenie bullingu i poprawa klimatu społecznego klasy.

System składa się z pięciu komplementarnych składników. Pierwszym z nich jest mobilna aplikacja, dzięki której uczniowie mogą anonimowo zgłaszać przypadki przemocy rówieśniczej. Anonimowość jest szczególnie ważna, bo w wielu sytuacjach młodzi ludzie obawiają się bezpośredniej konfrontacji lub nie wiedzą, komu mogą zaufać.

Drugim składnikiem to panel interwenta – narzędzie przeznaczone dla przeszkolonych pracowników szkoły, którzy odbierają zgłoszenia, dopytują o szczegóły i podejmują kolejne kroki. To tutaj zaczyna się realna praca interwencyjna: kontakt z uczniami, rozmowy, ustalenie sytuacji, decyzje, działania.

Trzecim składnikiem systemu są szkolenia dla rady pedagogicznej i uczniów. Dzięki nim szkoła nie tylko rozwiązuje pojedyncze konflikty, lecz także buduje wiedzę i kompetencje całej społeczności.

Kolejnym składnikiem są scenariusze lekcji wychowawczych, pozwalające wychowawcom pracować z klasą nad ważnymi tematami: relacjami, współpracą, empatią, reagowaniem na przemoc.

REAKCJA



ZGŁOSZENIE



INTERWENCJA



ZMIANA



Wreszcie – RESQL dostarcza nauczycielom zestaw pomocy interwencyjnej, psychologicznej i prawnej, dzięki któremu mogą podejmować działania świadomie i w oparciu o rzetelne procedury.

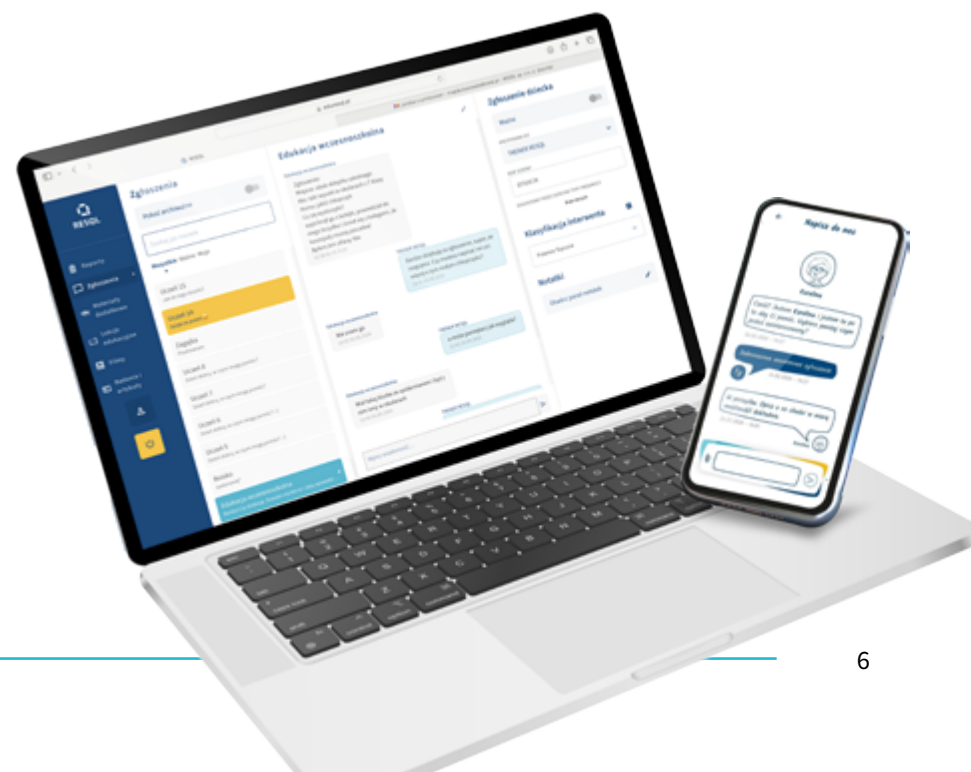
Działanie systemu wynika ze zrozumienia, że bullying nigdy nie jest odizolowanym incydem – jest procesem społecznym, który rozwija się i trwa, jeśli nikt mu nie przeciwdziała. Dlatego RESQL łączy w sobie zgłaszanie, interwencję i psychoedukację w zakresie przemocy rówieśniczej – tak, by szkoła mogła działać nie tylko reaktywnie, ale także prewencyjnie.

Za powstaniem systemu stoi interdyscyplinarny zespół naukowców i praktyków z Uniwersytetu SWPS: dr hab. prof. Małgorzata Wójcik, Krzysztof Rzeńca, dr Radosław Kaczan, Karolina Malinowska, dr Piotr Rycielski oraz Piotr Ciszek. Ostateczny kształt RESQL jest wynikiem wieloletnich badań, konsultacji oraz wdrożeń pilotażowych prowadzonych w szkołach – system tworzony był wspólnie z uczniami, nauczycielami, dyrektorami i rodzicami, tak aby odpowiadał na realne potrzeby i problemy.

Zespół RESQL aktywnie wspiera szkoły na każdym etapie implementacji. Szkoły otrzymują nie tylko sam system, ale także opiekę, szkolenia i konsultacje, które pomagają wykorzystać narzędzia w praktyce i tworzyć środowisko sprzyjające bezpieczeństwu uczniów.

Dzięki wdrożeniu RESQL szkoły zyskują nie tylko natychmiastową pomoc w rozwiązywaniu konfliktów, lecz także narzędzie do monitorowania relacji między

uczniami i reagowania, zanim pojawią się poważniejsze problemy. Można powiedzieć, że RESQL pozwala „widzieć” to, co do tej pory często umykało – ciche sygnały napięć, wykluczenie, niepokojące relacje, czyli wszystko to, co może prowadzić do eskalacji przemocy. Do końca 2025 roku system RESQL działał już w ponad 600 szkołach w całej Polsce, co czyni go największym i najbardziej kompleksowym programem antyprzemocowym w kraju. Jego rozwój oraz rosnąca liczba użytkowników pokazują, że szkoły potrzebują narzędzi, które nie tylko wspierają interwencję, lecz także rozwijają kompetencje i samodzielność w budowaniu bezpiecznego środowiska.





Próba badawcza

Założenia próby badawczej

Raport opiera się na badaniu przeprowadzonym wśród 12 834 uczniów z osiemdziesięciu ośmiu szkół, które rozpoczęły wdrażanie systemu RESQL. Analiza ma na celu przedstawienie, w jakim stopniu szkoły implementują poszczególne elementy systemu, jak system funkcjonuje w praktyce oraz jakie efekty przynosi jego stosowanie.

Raport stanowi próbę kompleksowej ewaluacji procesu implementacji RESQL, odbioru narzędzi przez szkoły oraz ich wpływu na klimat społeczny, bullying i zjawiska związane z przemocą rówieśniczą.



Opis badanej próby

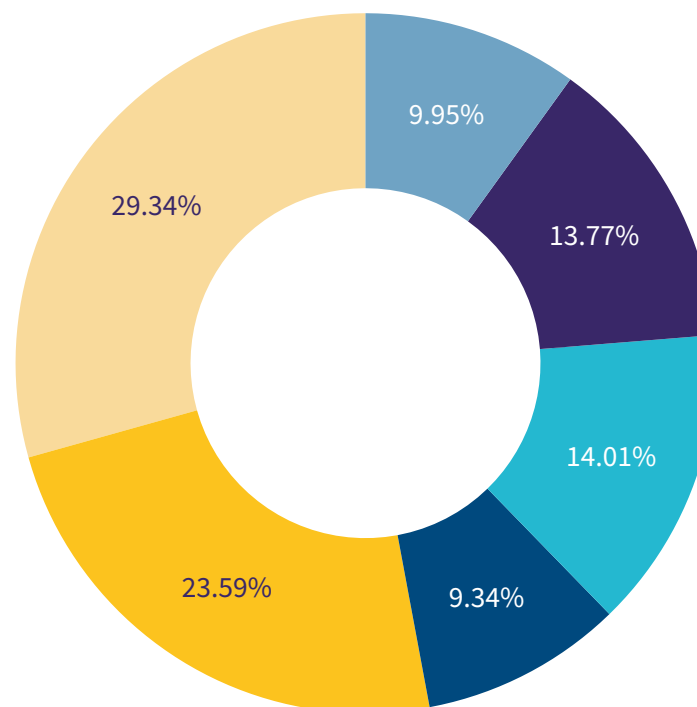
12 834

LICZBA UCZNIÓW
BIORĄCYCH UDZIAŁ
W BADANIU

88

LICZBA SZKÓŁ
BIORĄCYCH UDZIAŁ
W BADANIU

Procentowy podział respondentów ze względu na wielkość miejscowości



Wielkość miejscowości:





Wskaźniki

Badanie zostało przeprowadzone z wykorzystaniem anonimowej ankiety internetowej. Kwestionariusz obejmował szeroki zakres obszarów funkcjonowania uczniów, w tym relacje rówieśnicze, doświadczanie wsparcia i przyjaźni, ocenę klimatu społecznego w klasie i szkole, a także poczucie samotności. Zastosowane narzędzia miały na celu uchwycenie nie tylko jakości relacji społecznych, lecz również dobrostanu psychicznego oraz doświadczeń związanych z przemocą rówieśniczą.

Klimat klasy i szkoły mierzono za pomocą skali opartej na kwestionariuszach wykorzystanych w badaniu „Bezpieczeństwo w szkole, klimat szkoły, klimat klasy” [Przewłocka, 2015]. Poczucie samotności oceniano przy użyciu polskiej adaptacji skali De Jong Gierveld, autorstwa Pawła Grygiela i współpracowników [Grygiel i in., 2013], co pozwalało na rzetelną identyfikację uczniów doświadczających izolacji społecznej. Do pomiaru doświadczeń bullyingu wykorzystano School Bullying Victimization Scale [SBVS], która umożliwia ocenę natężenia i form przemocy z perspektywy osoby jej doświadczającej. Z kolei relacje z nauczycielami badano za pomocą skali opartej na narzędziach ze wspomnianego wcześniej projektu, co pozwoliło na ocenę jakości wsparcia i kontaktu dorosłych z uczniami.

W ankiecie uwzględniono także pytania dotyczące zachowań związanych z poszukiwaniem pomocy – zarówno wśród rówieśników, jak i dorosłych – oraz działań podejmowanych w sytuacjach trudnych emocjonalnie. Kolejną grupę stanowiły wskaźniki funkcjonowania psychologicznego, obejmujące m.in. objawy depresyjne i lękowe, symptomy somatyczne oraz odczuwany poziom energii. Uczniowie oceniali też lekcje języka polskiego, matematyki, wychowania fizycznego oraz lekcje wychowawcze, dzięki czemu udało się uchwycić ich perspektywę na codzienne doświadczenia edukacyjne. Narzędzia te zostały oparte na kwestionariuszach z autorskich badań edukacyjnych prowadzonych w polskich szkołach.

Tak zbudowany zestaw skal i pytań zapewnił szeroki i zrównoważony obraz funkcjonowania uczniów – zarówno w wymiarze relacyjnym, jak i emocjonalnym oraz poznawczym – pozwalając na wieloaspektową analizę efektów korzystania z systemu RESQL.

Wskaźniki ewaluacji

W ewaluacji wykorzystano zestaw wskaźników pozwalających ocenić zarówno sposób korzystania z systemu RESQL, jak i jego odbiór wśród użytkowników.

- **Przede wszystkim analizie poddano serię pytań dotyczących stosowania i faktycznego używania systemu w szkołach**, co umożliwiło określenie, w jakim stopniu poszczególne elementy narzędzia zostały wprowadzone do codziennej praktyki.
- **Drugim obszarem oceny był wskaźnik implementacji**, odzwierciedlający poziom zaangażowania szkoły w implementację systemu.
- **Uzupełnieniem tego jest wskaźnik zadowolenia z RESQL**, pozwalający zrozumieć, jak szkoły oceniają przydatność i funkcjonalność narzędzia po niecałym roku jego stosowania. Razem wskaźniki te tworzą spójny obraz jakości implementacji i doświadczeń użytkowników systemu.



Wskaźnik implementacji systemu

Choć wszystkie szkoły uczestniczące w programie otrzymały dokładnie ten sam pakiet narzędzi – aplikację do zgłaszania incydentów, panel interwenta, różnorodne szkolenia i materiały szkoleniowe, scenariusze zajęć, zestaw wsparcia interwencyjnego – sposób, w jaki zostały one włączone do praktyki szkolnej, okazał się zróżnicowany. Wprowadzenie RESQL nie polega jedynie na przekazaniu zestawu instrukcji. System nie działa na zasadzie „włącz i gotowe”; potrzebuje ludzi, którzy wezmą go w ręce i zaczną z nim pracować.

Specyfika projektu nie pozwala na to, by trenerzy oraz koordynatorzy wdrażający system i nadzorujący proces implementacji byli stale obecni w każdej z placówek uruchamiających u siebie RESQL. Użytkowanie systemu musi być realizowane przede wszystkim przez wewnętrzne zasoby szkoły – przez dyrekcję, nauczycieli i zespół interwentów, którzy sami decydują, w jakim stopniu i z jaką konsekwencją korzystają z narzędzi. To oznacza, że bieżąca weryfikacja poprawności implementacji nie może być prowadzona z zewnątrz i przede wszystkim zależy od samej szkoły – jej organizacji pracy oraz rozsądnego dysponowania własnymi zasobami.

Dlatego też skuteczność RESQL nie zależy wyłącznie od jakości dostarczonych narzędzi czy treści. System może być – i jest – świetnie zaprojektowany, ale jego działanie zaczyna się dopiero wtedy, gdy ktoś faktycznie z niego korzysta. Wdrożenie RESQL można porównać do przekazania szkole dobrze zaprojektowanej skrzynki narzędziowej: to, czy szkoła naprawi swoje problemy, zależy od tego, czy narzędzia zostaną odpakowane, wzięte do ręki przez właściwą osobę i odpowiednio użyte – tak, by korzystanie z nich zostało wplecione

w codzienną praktykę. Właśnie dlatego wskaźnik implementacji jest tak ważny – odzwierciedla nie to, co szkoła otrzymała, lecz to, co realnie z tym zrobiła.

W celu oceny stopnia implementacji systemu RESQL poproszono uczniów, aby po kilku miesiącach działania programu odnieśli się do pięciu kluczowych elementów, które – zgodnie z założeniami systemu – powinny wystąpić w każdej szkole. Pytania dotyczyły tego, czy:

- samorząd klasowy lub szkolny poinformował uczniów o istnieniu systemu i aplikacji,
- wychowawca bądź inna osoba ze szkoły przedstawiła uczniom zasady działania RESQL,
- wychowawca przeprowadził lekcje dotyczące przemocy i reagowania na nią,
- po uruchomieniu aplikacji wszyscy wiedzieli, gdzie odnaleźć kod szkoły,
- nauczyciele przypominali co pewien czas o funkcjonującym systemie.

” *Prezentowany raport pokazuje, że RESQL osiąga wysoką efektywność w tych środowiskach, w których stanowi element spójnej strategii wychowawczej, a jego stosowanie jest konsekwentnie wspierane przez odpowiedzialne za klimat szkoły osoby dorosłe. Narzędzie nie funkcjonuje bowiem jako autonomiczne rozwiązanie problemu bullyingu, lecz jako mechanizm wzmacniający działania interpersonalne, organizacyjne i profilaktyczne. System RESQL, przy jego właściwym i konsekwentnym stosowaniu, staje się kluczowym czynnikiem warunkującym realną poprawę dobrostanu oraz poczucia bezpieczeństwa uczniów.* ”



dr hab. prof. Małgorzata Wójcik,
współautorka systemu RESQL,
Uniwersytet SWPS

Łączne uwzględnienie odpowiedzi na te pytania umożliwiło skonstruowanie ilościowej skali implementacji systemu. **Wynik „0” oznacza, że uczniowie nie przypominają sobie wystąpienia żadnego z powyższych elementów, natomiast wynik „5” wskazuje na pełną realizację wszystkich komponentów systemu.** Skala ta pozwala precyzyjnie określić, w jakim stopniu szkoły nie tylko formalnie otrzymały narzędzia RESQL, lecz także faktycznie wprowadziły je w codzienne funkcjonowanie społeczności uczniowskiej.

Analiza poszczególnych elementów ujawnia wyraźnie zróżnicowany obraz zaangażowania szkoły w proces implementacji. Najbardziej aktywną grupą okazali się wychowawcy – to oni w większości szkół przeprowadzili pierwsze rozmowy na temat systemu i poprowadzili wprowadzające lekcje dotyczące przemocy rówieśniczej. Ten element funkcjonuje stosunkowo dobrze i stanowi ważną bazę do dalszego działania systemu.

Znacznie gorzej wygląda współpraca z samorządem uczniowskim. Duża część uczniów wskazała, że w ogóle nie rozmawiała o RESQL z przedstawicielami samorządu klasowego czy szkolnego. To istotny sygnał, bo to właśnie samorząd może pełnić funkcję naturalnego łącznika między dorosłymi a uczniami – szczególnie w zakresie budowania świadomości i widoczności systemu.

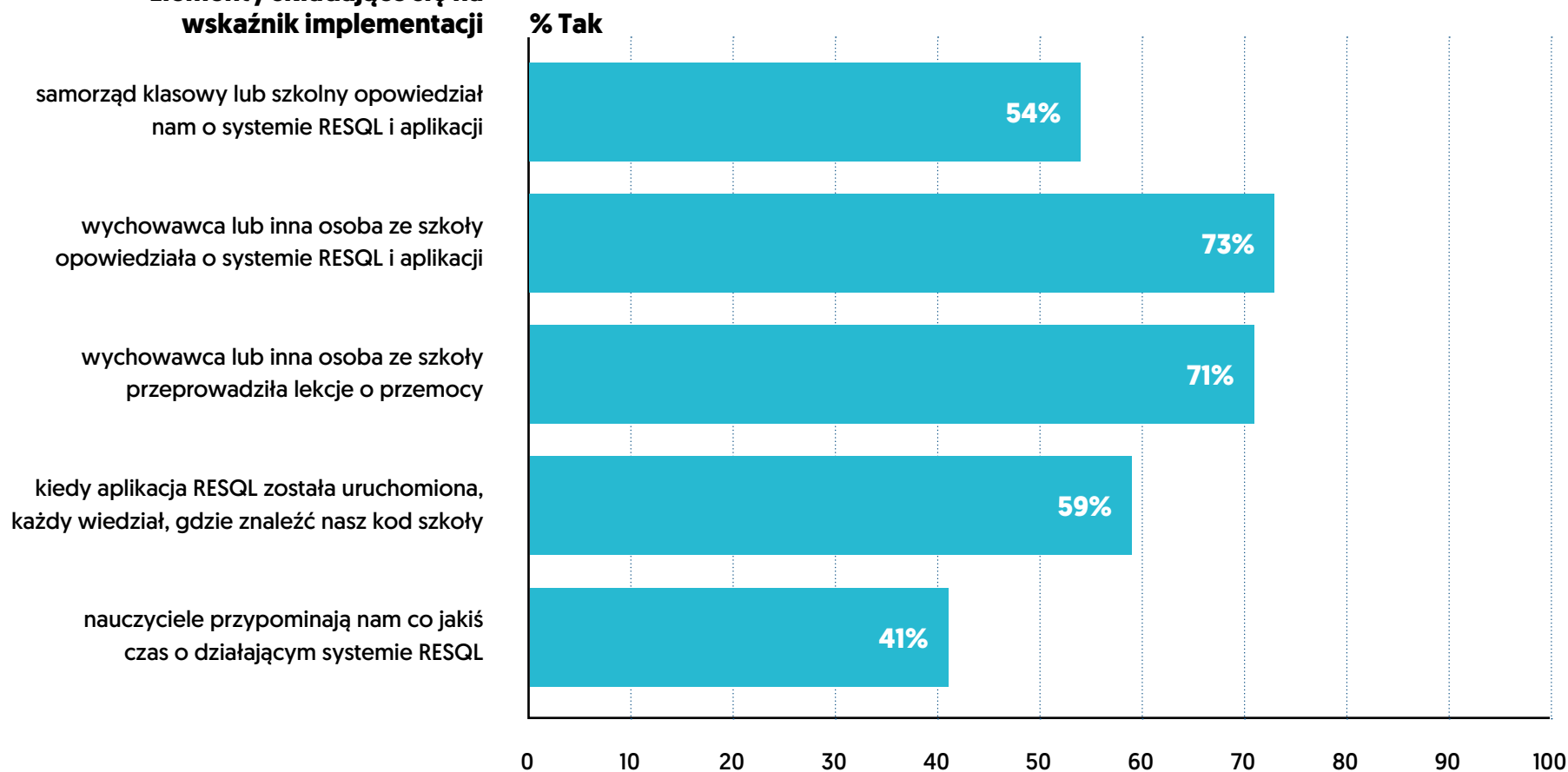
Martwiące są również wyniki dotyczące implementacji i korzystania z aplikacji. Prawie połowa badanych uczniów nie wiedziała, gdzie można znaleźć kod szkoły niezbędny do zgłaszania incydentów, a to przecież jeden z kluczowych,

„namacalnych” elementów systemu. Brak tej podstawowej informacji oznacza, że nawet jeśli uczniowie chcieliby zareagować na przemoc, część z nich nie ma technicznej możliwości, by to zrobić.

Niepokojący jest również brak systematycznych przypomnień ze strony szkoły. Niemal dwie trzecie uczniów zadeklarowało, że w kolejnych miesiącach po uruchomieniu RESQL nikt nie przypominał im o działającym systemie ani o możliwości korzystania z aplikacji. W praktyce oznacza to, że narzędzie szybko traci widoczność, a jego obecność w świadomości uczniów stopniowo zanika – co z perspektywy przeciwdziałania przemocy jest szczególnie niekorzystne.

Niestety – RESQL może działać tylko tam, gdzie szkoła konsekwentnie o nim mówi, regularnie przypomina i włącza w jego funkcjonowanie różne grupy uczniów. Tam, gdzie komunikacja zamiera, system cichnie – a wraz z nim maleje szansa na realną pomoc w sytuacjach przemocy rówieśniczej.

Elementy składające się na wskaźnik implementacji

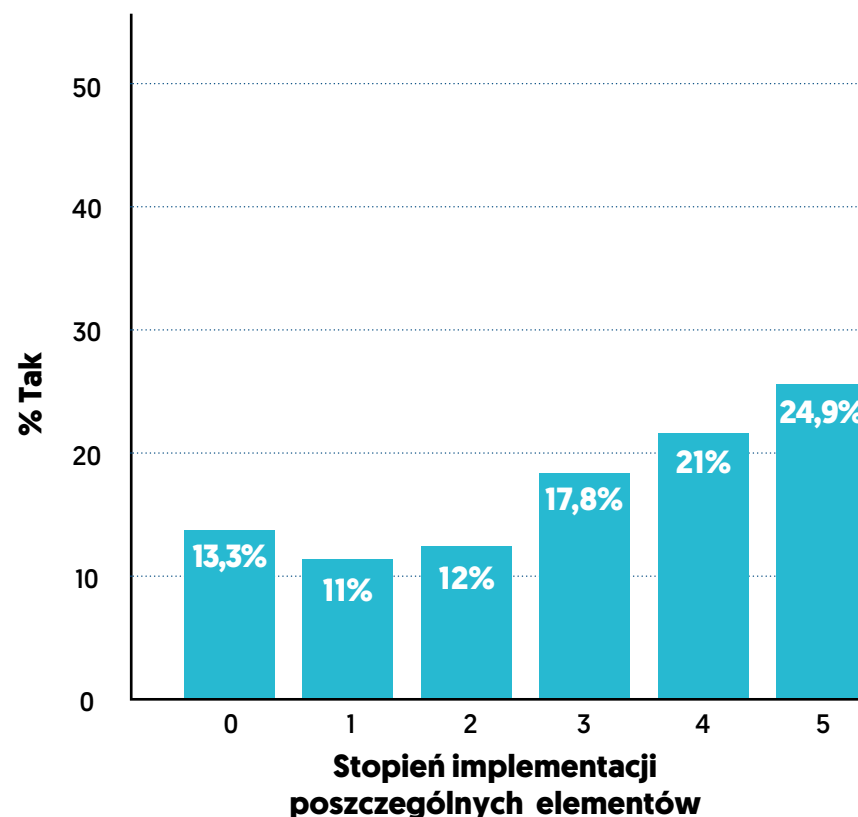


Wyniki dotyczące stopnia implementacji systemu RESQL pokazują wyraźne zróżnicowanie między szkołami. Po stronie pozytywów warto podkreślić, że jedna czwarta uczniów uczestniczących w badaniu pochodzi z klas, w których implementacja systemu przebiegła w pełni – zrealizowano wszystkich pięć elementów. Oznacza to, że w tych środowiskach RESQL funkcjonuje tak, jak został zaprojektowany: jest widoczny, omawiany, przypominany i dostępny dla uczniów.

Z drugiej strony niepokoi fakt, że 13,3% uczniów nie dostrzegło w swojej klasie żadnego z kluczowych elementów implementacji. W praktyce oznacza to, że choć szkoła formalnie uczestniczyła w programie, uczniowie nie mieli szans zetknąć się z systemem w sposób umożliwiający faktyczne korzystanie z jego narzędzi.

Dodatkowo aż 36% badanych – czyli ponad jedna trzecia – zadeklarowało, że pamięta jedynie jeden, najwyżej dwa elementy. Ten wynik wskazuje na niski poziom implementacji w znacznej części szkół. W takich warunkach system, choć obecny, staje się mało widoczny i mało funkcjonalny, a jego wpływ na bezpieczeństwo i klimat klasy jest ograniczony.

RESQL we wszystkich szkołach inicjowany był dużym nakładem sił i środków. Niestety, wielu uczniów nie może realnie z niego korzystać, ponieważ system – mimo że poprawnie uruchomiony – nie jest dalej aktywnie utrzymywany w codziennej praktyce szkoły.



”

Od początku działania systemu RESQL wiedzieliśmy, że jego stosowanie poprawia klimat w szkołach i redukuje zachowania przemocowe wśród uczniów. Jednakże przeprowadzone przez nas ostatnio badania pozwoliły nam zidentyfikować wskaźniki, które w przejrzysty sposób wskazują, co powinno zadziać się w szkole, żeby szanse na skuteczne działanie systemu uległy zwiększeniu.

”



Krzysztof Rzeńca,
Uniwersytet SWPS, RESQL

Wskaźnik zadowolenia z działania systemu

Wskaźnik został skonstruowany na podstawie pytań dotyczących subiektywnej oceny przydatności oraz wpływu systemu na bezpieczeństwo i relacje, zarówno w klasie, jak i w szkole.

W KWESTIONARIUSZU ZNALAZŁY SIĘ PYTANIA O TO, CZY:

- RESQL poprawił bezpieczeństwo w szkole?
- RESQL ułatwił komunikację pomiędzy nauczycielami a uczniami?
- RESQL zachęcił uczniów do zgłaszania przypadków przemocy?
- RESQL jest wygodny w użyciu?
- RESQL zapewnia możliwość bezpiecznego zgłoszenia trudnej sytuacji?
- od czasu wprowadzenia RESQL czuję się bezpieczniej w klasie?
- od czasu wprowadzenia RESQL chętniej sobie pomagamy?
- od czasu wprowadzenia RESQL dorośli skuteczniej reagują, kiedy ktoś zgłasza przemoc?
- od czasu wprowadzenia RESQL zauważyłem/am, że w klasie jest mniej przemocy?

W oparciu o te pytania wskaźnikowe zbudowano jeden indeks zadowolenia, który posłużył jako miara satysfakcji w dalszych analizach.

OCENIANE OBSZARY FUNKCJONOWANIA SYSTEMU	% ZADOWOLONYCH
RESQL poprawił bezpieczeństwo w szkole	38.9
RESQL ułatwił komunikację pomiędzy nauczycielami a uczniami	35.6
RESQL zachęcił uczniów do zgłaszania przemocy rówieśniczej	43
RESQL jest wygodny w użyciu	64.6
RESQL zapewnia możliwość bezpiecznego zgłoszenia trudnej sytuacji	67.6
od czasu wprowadzenia RESQL czuję się bezpieczniej w klasie	36.7
od czasu wprowadzenia RESQL chętniej sobie pomagamy	32.9
od czasu wprowadzenia RESQL dorośli skuteczniej reagują, kiedy ktoś zgłasza przemoc	44.2
od czasu wprowadzenia RESQL zauważyłem/am, że w klasie jest mniej przemocy	34

A photograph of three students in a science laboratory. A girl on the left is looking through a microscope. A girl in the middle is looking at the microscope. A boy on the right is looking at a beaker. In the background, another student is visible. The entire image has a blue tint. The word "Analyze" is written in white, bold, sans-serif font across the center of the image, with a horizontal line underneath the letter 'y'.

Analyze

W dalszej części raportu analizy są prowadzone przy założeniu, że system można rzetelnie oceniać jedynie wtedy, gdy uwzględnia się informację o jego faktycznej implementacji w danej szkole. Innymi słowy – trudno oczekiwać pozytywnej lub nawet sensownej oceny narzędzia od uczniów, którzy właściwie nie mieli okazji go poznać.

Jeżeli uczniowie nie słyszeli o systemie RESQL, nie pamiętają przeprowadzonych z nimi scenariuszy lekcji, nie wiedzą, gdzie znaleźć kod dostępu do aplikacji, ani nie otrzymali żadnych przypomnień o możliwości korzystania z systemu – to ich negatywne opinie nie mogą być traktowane jako ocena jakości RESQL. Są raczej odzwierciedleniem braku konsekwentnego stosowania systemu, a nie braku skuteczności. Dlatego dalsze analizy będą oddzielały ocenę samego narzędzia od konsekwencji niewystarczającej implementacji.

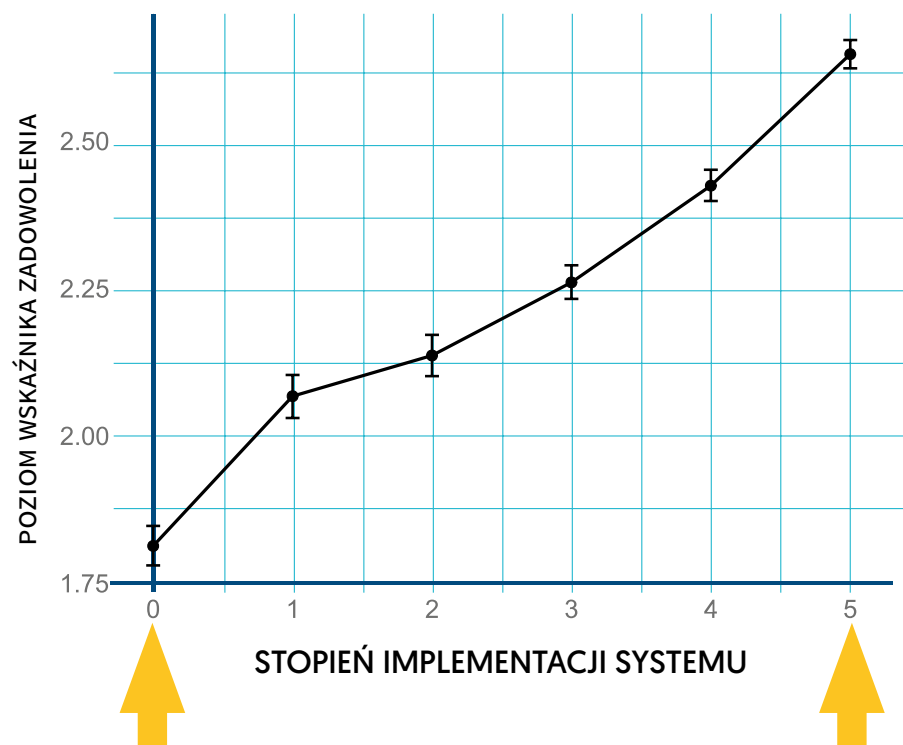


Zadowolenie z systemu a stopień implementacji

Analiza poziomu satysfakcji z korzystania z systemu RESQL pokazuje bardzo wyraźny i konsekwentny wzorzec: **im więcej elementów systemu zostało zaimplementowanych w danej szkole, tym wyższy poziom zadowolenia deklarują uczniowie**. Tam, gdzie RESQL funkcjonuje w sposób widoczny – gdzie uczniowie o nim słyszeli, gdzie korzystają z aplikacji, gdzie przeprowadzono lekcje i przekazano kod szkoły – satysfakcja jest znacznie wyższa niż w szkołach, w których system nie został praktycznie wprowadzony.

Co więcej, daje się zauważyć, że każdy kolejny wprowadzony element RESQL – niezależnie od tego, czy jest to informacja od wychowawcy, lekcja o przemocy czy regularne przypomnienia – podnosi poziom satysfakcji uczniów.

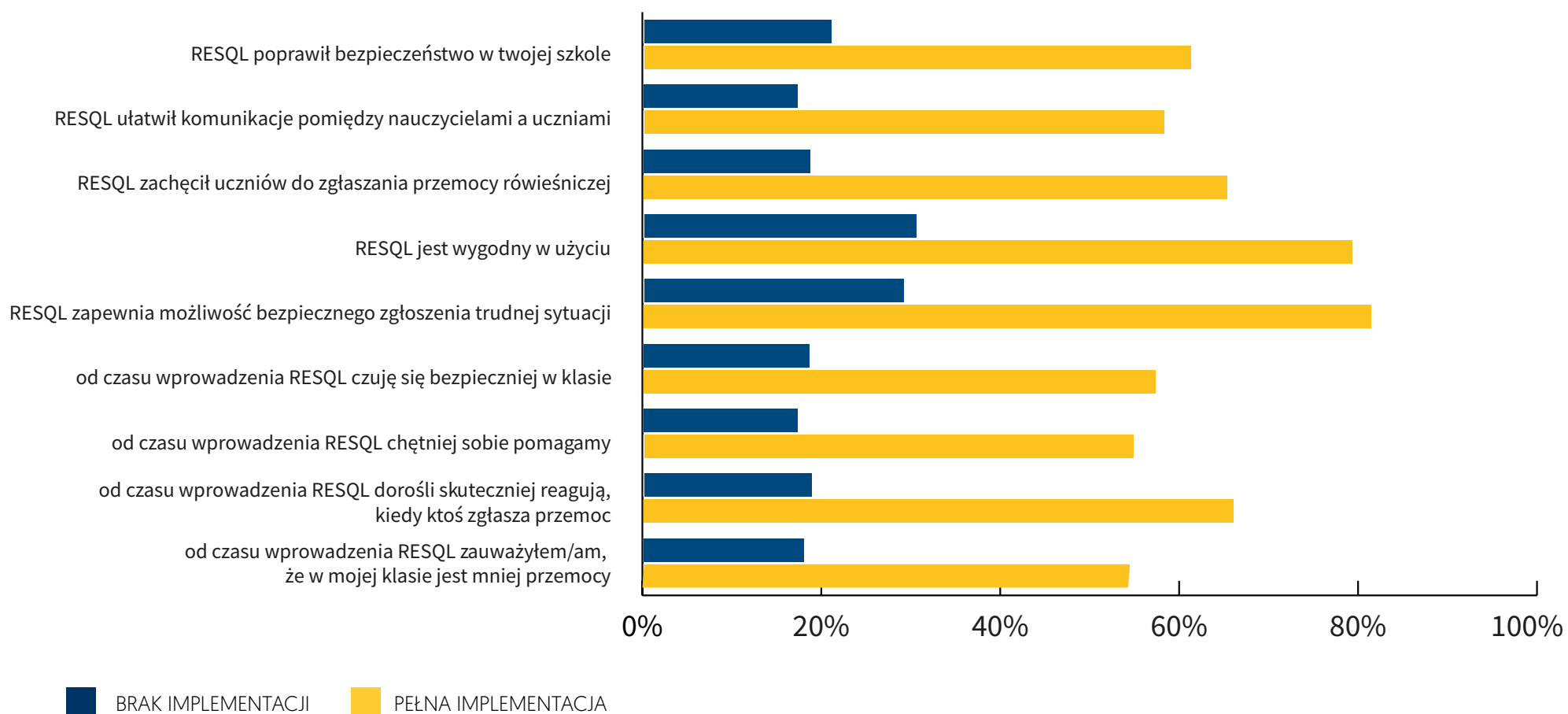
Zależność między zadowoleniem uczniów z systemu a stopniem jego implementacji





**Im bardziej konsekwentnie
szkoła korzysta z narzędzi
RESQL, tym wyraźniej uczniowie
oceniają system jako potrzebny,
pomocny i wart używania.**

Odsetek uczniów zgadzających się z twierdzeniami o działaniu systemu



Analiza poziomu zadowolenia z systemu RESQL pokazuje wyraźną i konsekwentną różnicę pomiędzy uczniami, którzy z systemu korzystali, a tymi, którzy po początkowym wdrożeniu przez zewnętrznych trenerów nie mieli z nim żadnego kontaktu. W każdej kategorii – niezależnie od tego, czy chodzi o bezpieczeństwo, komunikację, reagowanie dorosłych czy wzajemną pomoc w klasie – ci, którzy używali system, oceniają go zdecydowanie lepiej.

Najbardziej uderzającym wnioskiem jest skala różnic. Na przykład 61% uczniów korzystających z RESQL uważa, że system poprawił bezpieczeństwo w ich szkole, podczas gdy wśród uczniów niekorzystających taką opinię wyraża jedynie 21%. Podobne proporcje pojawiają się, gdy pytamy o komunikację między uczniami a nauczycielami – 58% użytkowników widzi tu wyraźną poprawę, wobec zaledwie 17% w grupie tych, którzy z systemu nie korzystali.

W obszarze zachęcania do zgłaszania przemocy różnica jest jeszcze większa. Aż 65% uczniów, którzy korzystali z systemu, twierdzi, że RESQL ułatwia zgłaszanie trudnych sytuacji, podczas gdy w grupie niekorzystającej – takiego zdania jest mniej niż 19%. Innymi słowy – tam, gdzie system faktycznie działa, staje się realnym kanałem komunikacji i wsparcia.

Uczniowie korzystający z RESQL najwyżej oceniają jego wygodę i poczucie bezpieczeństwa w procesie zgłaszania przemocy. Około 80% użytkowników uważa system za wygodny w użyciu i bezpieczny, co pokazuje, że aplikacja spełnia swoje kluczowe funkcje: jest dostępna, prosta i pozwala chronić anonimowość. Wśród uczniów niekorzystających te wartości są ponad dwukrotnie niższe.

Równie duże różnice pojawiają się w obszarze klimatu klasy. 57% użytkowników deklaruje, że od czasu wprowadzenia RESQL czuje się w klasie bezpieczniej, podobna liczba zauważa też większą gotowość do wzajemnej pomocy. W grupie niekorzystającej wartości te są trzykrotnie niższe. Podobnie wygląda ocena skuteczności reakcji dorosłych – prawie 66% użytkowników uważa, że nauczyciele reagują lepiej, kiedy ktoś zgłasza przemoc, podczas gdy w grupie niekorzystającej uważa tak mniej niż 19%.

Wreszcie, również w postrzeganiu samej przemocy w klasie widać różnice: ponad połowa użytkowników dostrzega jej spadek, podczas gdy w grupie nieużytkowników – mniej niż jedna piąta.

Zestawienie tych wyników prowadzi do jednoznacznego wniosku: **zadowolenie z RESQL i jego pozytywna ocena pojawiają się tam, gdzie system rzeczywiście działa i jest używany**. Uczniowie, którzy mieli realny kontakt z narzędziem, widzą poprawę bezpieczeństwa, komunikacji, reakcji dorosłych i klimatu klasy. Tam, gdzie system nie zaistniał w praktyce, trudno oczekiwać, by uczniowie oceniali go dobrze – skoro nie doświadczyli żadnych jego funkcji.

**Konsekwentna
implementacja
systemu RESQL
skutecznie wspiera
pozytywne relacje
w klasie.**

Dynamika zmiany

Poniżej znajduje się szereg wyników pomiarów dotyczących zmiany. Dane miały strukturę hierarchiczną (uczniowie zagnieżdżeni są w badanych klasach), dlatego zastosowano modele liniowe z efektami mieszanymi [Bates i in., 2015; R Core Team, 2025], pozwalające jednocześnie uwzględnić zależności wynikające z klastrowej budowy zbioru danych oraz oszacować zmianę w czasie dla każdej klasy.



POMIAR W I PÓŁROCZU

POMIAR W II PÓŁROCZU

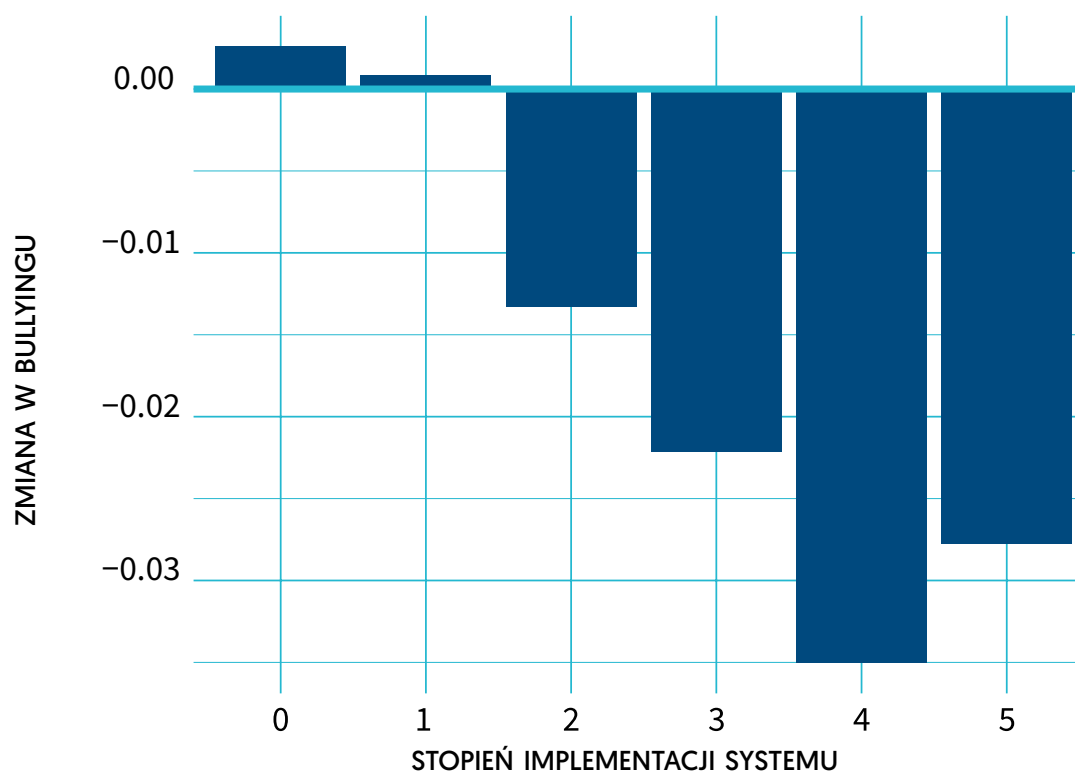




RESQL ZMNIĘSZA POZIOM WROGOŚCI I PRZEŚLADOWANIA

Wyniki wskazują, że w szkołach o najniższym stopniu implementacji systemu nie wystąpiła istotna zmiana natężenia dokuczania. Wielkości efektu potwierdzają brak realnej zmiany. W grupach, w których wprowadzono dwa lub trzy elementy systemu, zaobserwowano niewielki spadek dokuczania. Wyraźniejszy spadek pojawił się natomiast w szkołach, w których zrealizowano cztery lub pięć elementów systemu. Podsumowując, analiza pokazuje, że tam, gdzie wskaźnik

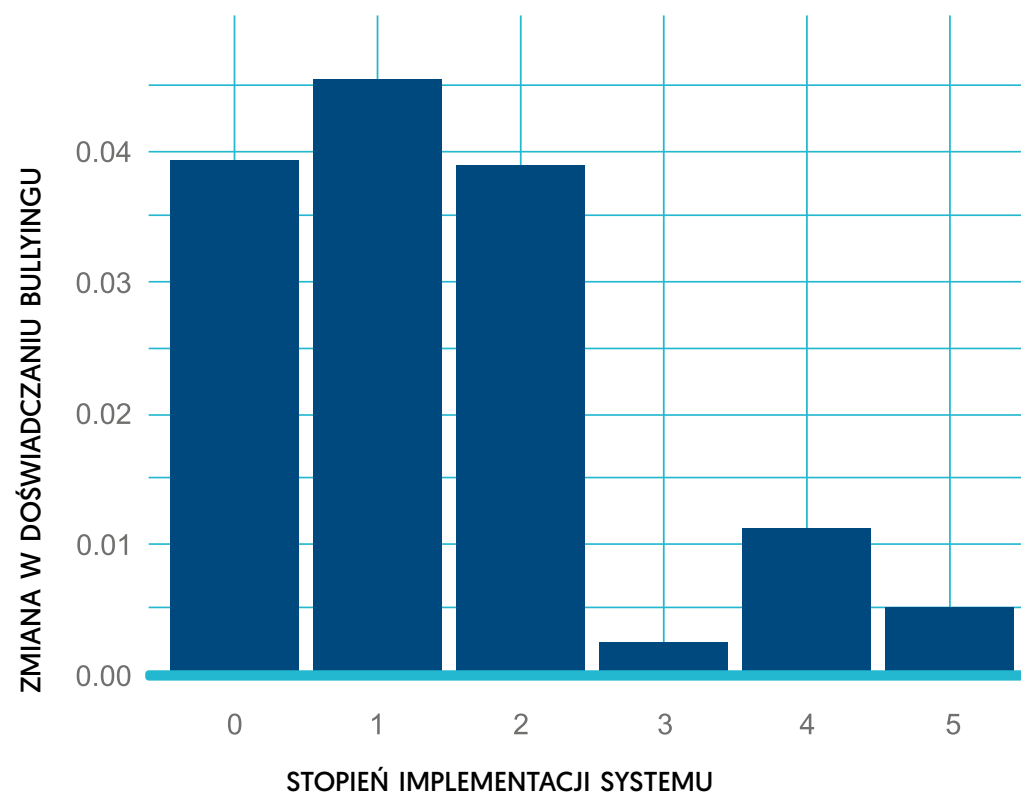
implementacji był najwyższy, zaobserwowano istotną redukcję dokuczania rówieśniczego między początkiem a końcem roku. W szkołach, w których wprowadzono mniej elementów programu, zmiany były minimalne lub nieistotne. Wyniki sugerują, że większy stopień wdrożenia programu wiąże się z bardziej wyraźnym pozytywnym oddziaływaniem na klimat społeczny klasy.



BULLYING – INCYDENTY

We wszystkich badanych klasach doświadczanie przemocy rówieśniczej wzrastało w ciągu roku szkolnego, jednak tam, gdzie korzystano z systemu RESQL, wzrost ten był wyraźnie łagodniejszy. W szkołach, które wprowadziły choć

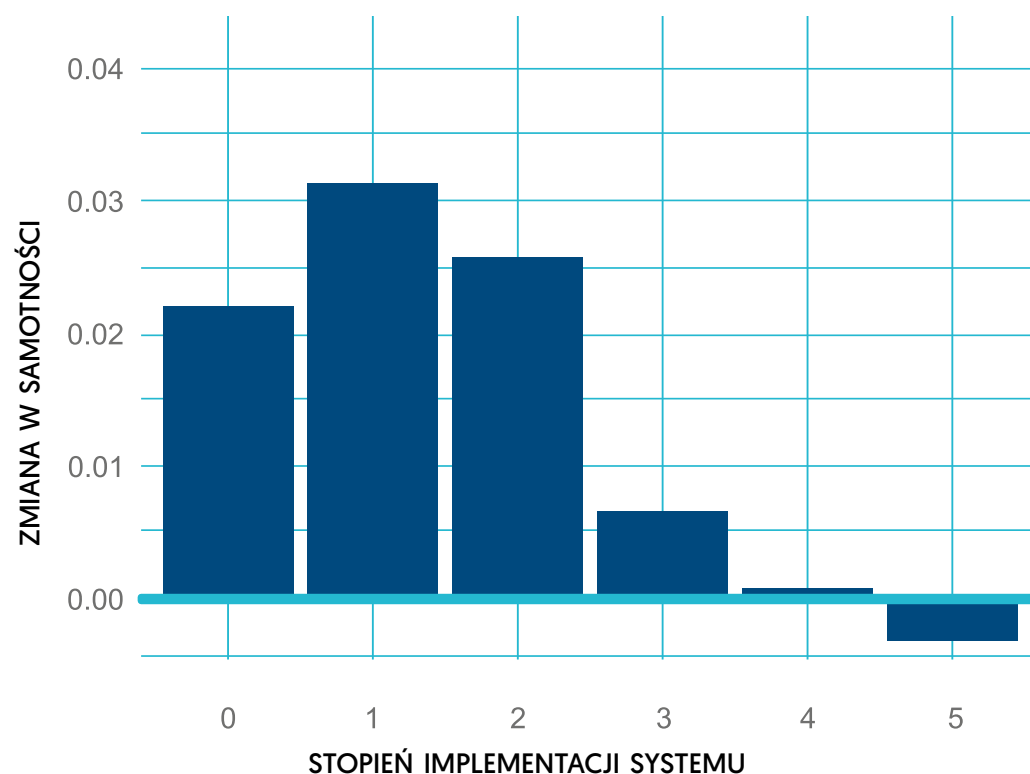
część elementów systemu, uczniowie częściej potrafili rozpoznawać i zgłaszać przemoc, a dynamika narastania trudnych zachowań była znacznie mniej gwałtowna niż w miejscach, gdzie RESQL nie funkcjonował.



RESQL CHRONI PRZED SAMOTNOŚCIĄ

Analiza zmian w poczuciu samotności pokazuje, że w większości szkół uczniowie z czasem czuli się coraz bardziej samotni i wyobcowani. To naturalny wzorzec obserwowany w wielu badaniach – w miarę trwania roku szkolnego napięcia w relacjach narastają, grupy się zamykają, a uczniowie, którzy mają trudności w kontaktach rówieśniczych, zaczynają odczuwać rosnący dystans. Jednak obraz ten wyraźnie różni się w szkołach, które w pełni wprowadziły system RESQL. Tam wzrost poczucia samotności był minimalny, a w wielu przypadkach nie pojawiał się wcale.

W klasach z umiarkowanym stopniem implementacji systemu trend wzrostu poczucia samotności był nieznaczny, natomiast w szkołach o najwyższym stopniu implementacji poziom deklarowanej samotności pozostawał stabilny lub wręcz lekko się obniżał. Może to świadczyć o tym, że RESQL – poprzez zwiększenie uważności dorosłych, dostępność wsparcia i większą otwartość na zgłaszanie trudnych sytuacji – tworzy warunki sprzyjające integracji i redukowaniu wykluczenia.



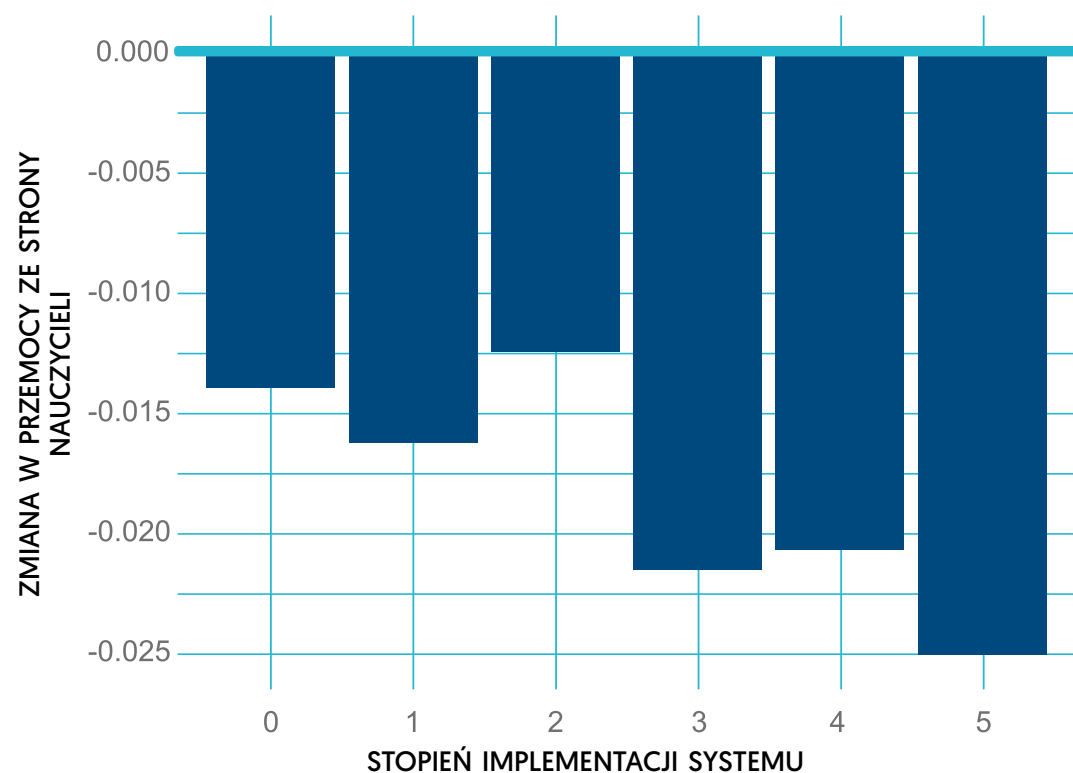


Podczas gdy w większości szkół uczniowie stopniowo doświadczali narastającej samotności, tam, gdzie system RESQL został wprowadzony konsekwentnie, wzrost poczucia osamotnienia był wyraźnie ograniczony, a w części szkół poziom ten nawet się obniżał. Wyniki te wskazują, że kompleksowa implementacja systemu może pełnić funkcję ochronną, wspierając uczniów w budowaniu lepszych relacji i utrzymywaniu poczucia przynależności do klasy.

ZACHOWANIA PRZEMOCOWE ZE STRONY NAUCZYCIELI

Analiza zmian w zachowaniach przemocowych ze strony nauczycieli pokazuje bardzo pozytywną tendencję. We wszystkich badanych szkołach takie zachowania stopniowo słabły wraz z upływem roku szkolnego, co samo w sobie stanowi dobrą wiadomość i świadczy o poprawie jakości relacji w środowisku szkolnym.

Jednocześnie najbardziej wyraźne osłabienie tych niepożądanych zachowań obserwujemy tam, gdzie szkoły wprowadziły system RESQL. W placówkach aktywnie korzystających z systemu spadek przemocy nauczycielskiej jest najstabilniejszy i najbardziej konsekwentny. Wskazuje to, że RESQL nie tylko wspiera zgłaszanie przemocy rówieśniczej, ale może też sprzyjać poprawie klimatu relacji dorosły–uczeń, ograniczając zachowania, które naruszają poczucie bezpieczeństwa młodych ludzi.

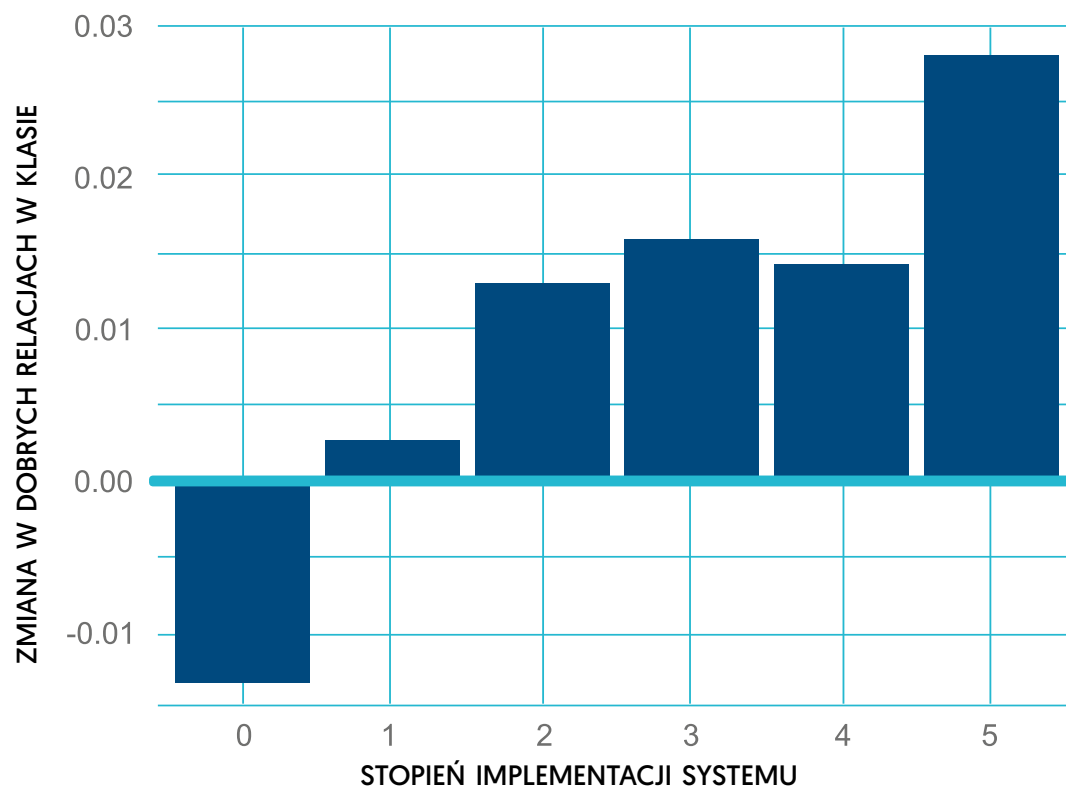


Nasze badania wskazują, że nawet podstawowa implementacja systemu RESQL w szkole poprawia nastawienie nauczycieli do uczniów.

RESQL WSPIERA DOBRE RELACJE W KLASIE

Analiza pokazuje bardzo wyraźny wzór: tam, gdzie system RESQL został faktycznie zaimplementowany, relacje między uczniami poprawiały się w miarę upływu roku szkolnego. Uczniowie częściej deklarowali wzajemną życzliwość, lepszą współpracę i większe poczucie wspólnoty w klasie.

Zupełnie inaczej wygląda sytuacja w szkołach, które nie korzystały z systemu. W tamtejszych klasach atmosfera stopniowo ulegała pogorszeniu – uczniowie rzadziej wskazywali na dobre relacje, a klimat społeczny stawał się coraz mniej przyjazny. To wyraźnie pokazuje, że RESQL nie tylko pomaga reagować na trudne sytuacje, lecz także wspiera codzienne, pozytywne relacje, które decydują o jakości życia szkolnego.





Efekty działania systemu

Efekty działania systemu dla składowych wskaźników

Modele efektywności działania systemu przedstawione wcześniej, zgodnie z przyjętą w badaniach edukacyjnych metodologią analizy danych o uczniach pogrupowanych w klasach szkolnych, realizowano na ogólnych wskaźnikach skal za pomocą modeli liniowych z efektami mieszanymi. Ten rodzaj analiz pozwala – przy uwzględnieniu złożonej struktury danych – precyzyjnie obrazować efekty. Niestety, wykorzystane zbiorcze indeksy są nieintuicyjne w interpretacji. Dlatego poniżej zamieściliśmy zbiór wykresów pokazujących na konkretnych przykładach pytań zadawanych badanym uczniom efekty

korzystania z systemu w codziennym funkcjonowaniu szkoły. W wizualizacji efektów uwzględniliśmy stopień implementacji (brak implementacji, rozumiany jako niewykorzystanie systemu RESQL vs. pełna implementacja, oznaczająca realizację wszystkich jego elementów) oraz zmienną wskazującą na przynależność do grupy uczniów neuroatypowych. Dlaczego właśnie tę kategorię? Z naszych analiz wynika, że uczniowie neuroatypowi są szczególnie silnie narażeni na bullying i trudności szkolne.



”

Przemoc rówieśnicza szczególnie dotyka uczniów neuroatypowych, którzy częściej niż ich rówieśnicy doświadczają jej różnych form, a to ma realny wpływ na ich zdrowie i szanse edukacyjne. Wiemy jednak, że bullyingowi można skutecznie przeciwdziałać – istnieją sprawdzone narzędzia. Jak pokazuje ten raport, kluczowe zalecenie jest proste: wdrażajmy dostępne rozwiązania i stosujmy je konsekwentnie – a wtedy realną poprawę bezpieczeństwa, jakości komunikacji i klimatu w klasach odczuje cała społeczność szkolna.

”



Adam Zieliński,
Kierownik ds. badań i rozwoju,
Fundacja Jim



NEUROATYPOWOŚĆ

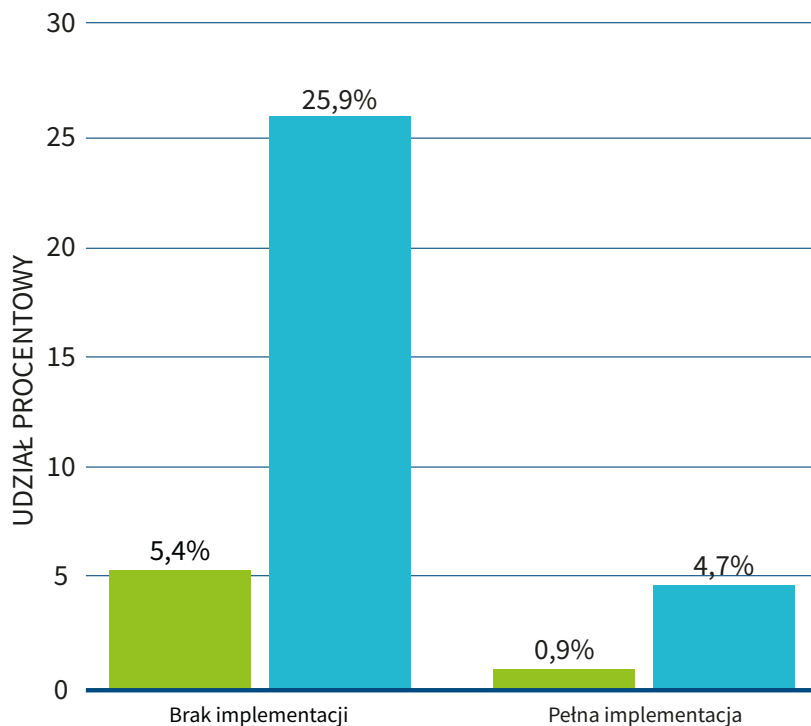


NIE



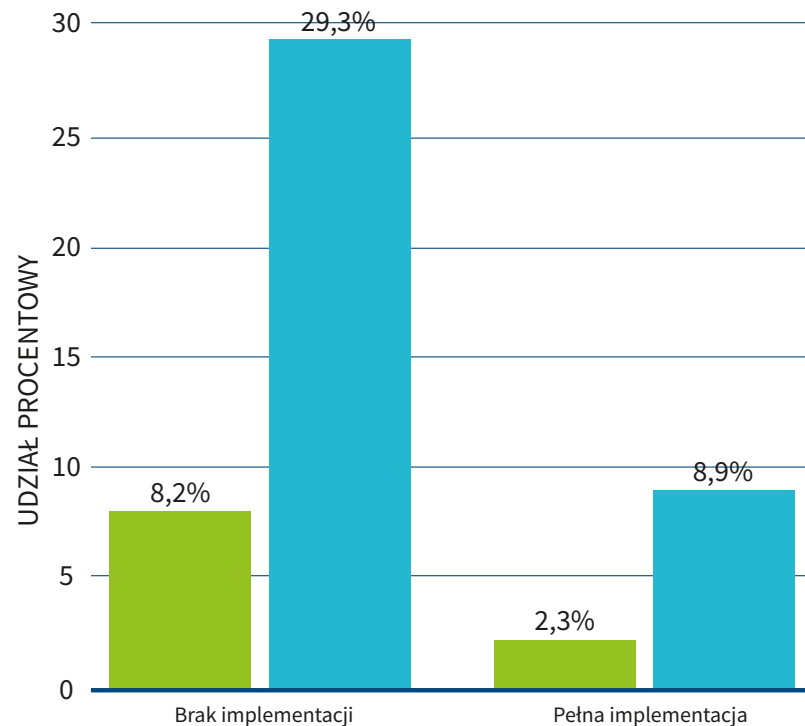
TAK

Bili lub kopali mnie, tak aby sprawić mi ból lub przykrość



NA PODSTAWIE WSKAŹNIKA IMPLEMENTACJI SYSTEMU RESQL

Dokuczali mi lub przezywali w sposób, który mi się nie podobał



NA PODSTAWIE WSKAŹNIKA IMPLEMENTACJI SYSTEMU RESQL



NEUROATYPOWOŚĆ

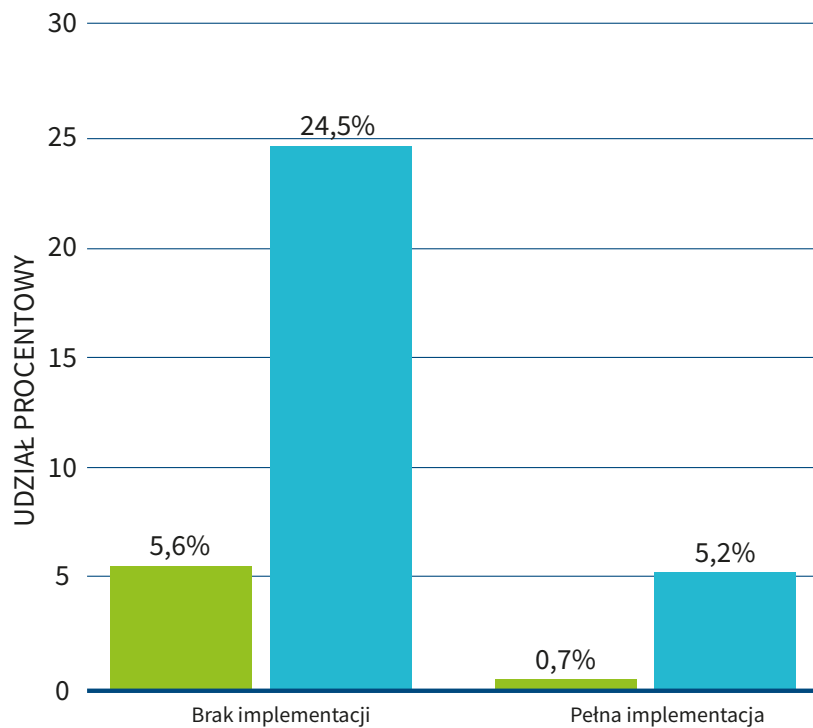


NIE



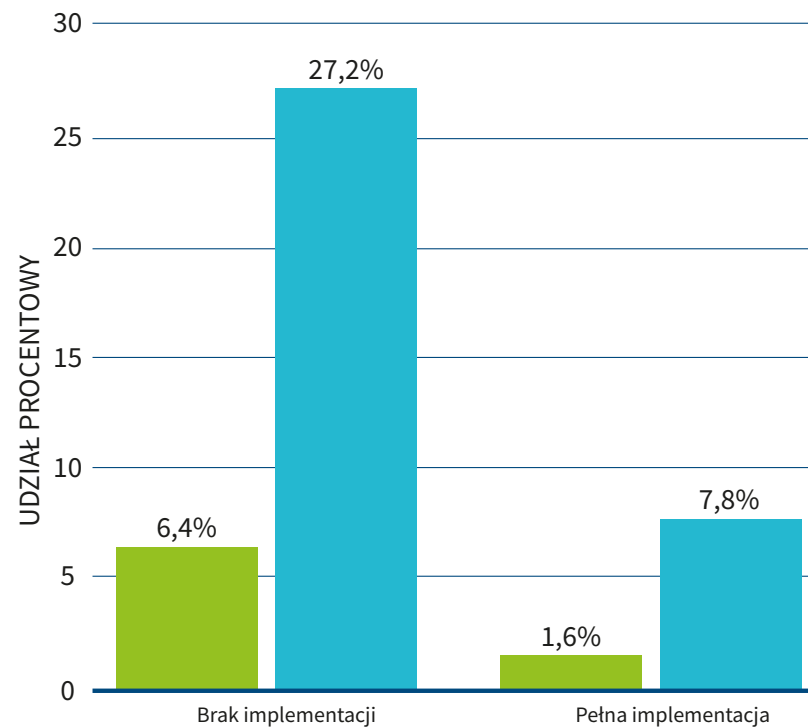
TAK

Popychali mnie tak mocno, że mnie zabołało



NA PODSTAWIE WSKAŹNIKA IMPLEMENTACJI SYSTEMU RESQL

Ośmieszali mnie i to mi się nie podobało



NA PODSTAWIE WSKAŹNIKA IMPLEMENTACJI SYSTEMU RESQL



NEUROATYPOWOŚĆ

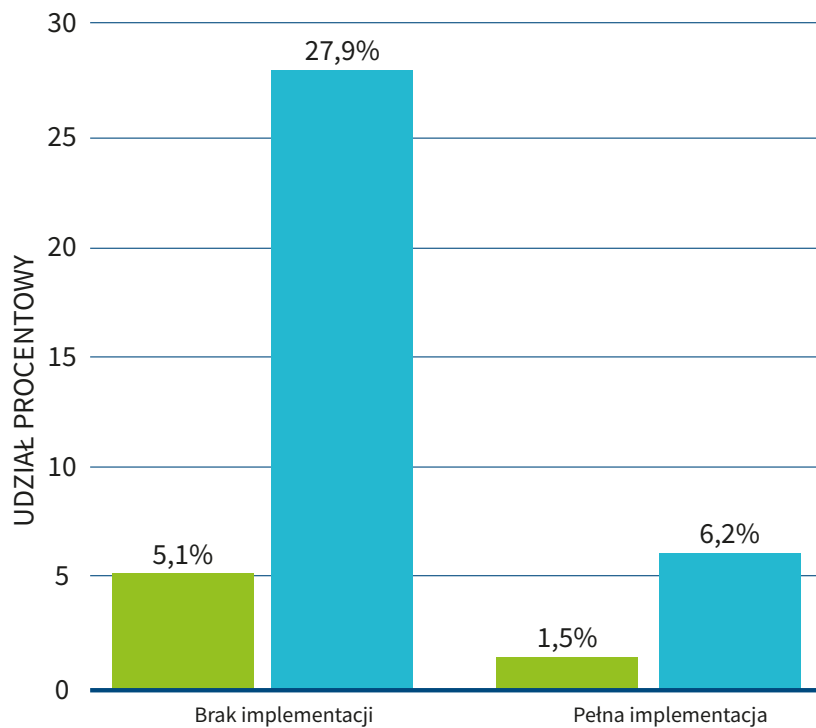


NIE



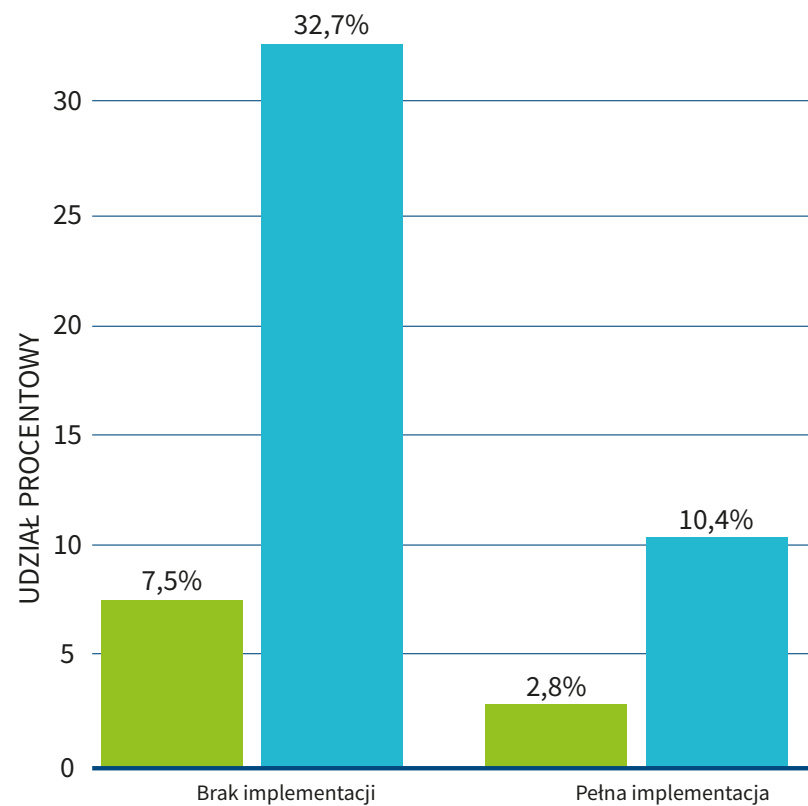
TAK

Wyłączyli mnie ze wspólnych aktywności lub nie pozwalali spędzać z nimi czasu podczas przerw



NA PODSTAWIE WSKAŹNIKA IMPLEMENTACJI SYSTEMU RESQL

Wykluczali mnie ze swojej grupy



NA PODSTAWIE WSKAŹNIKA IMPLEMENTACJI SYSTEMU RESQL



NEUROATYPOWOŚĆ

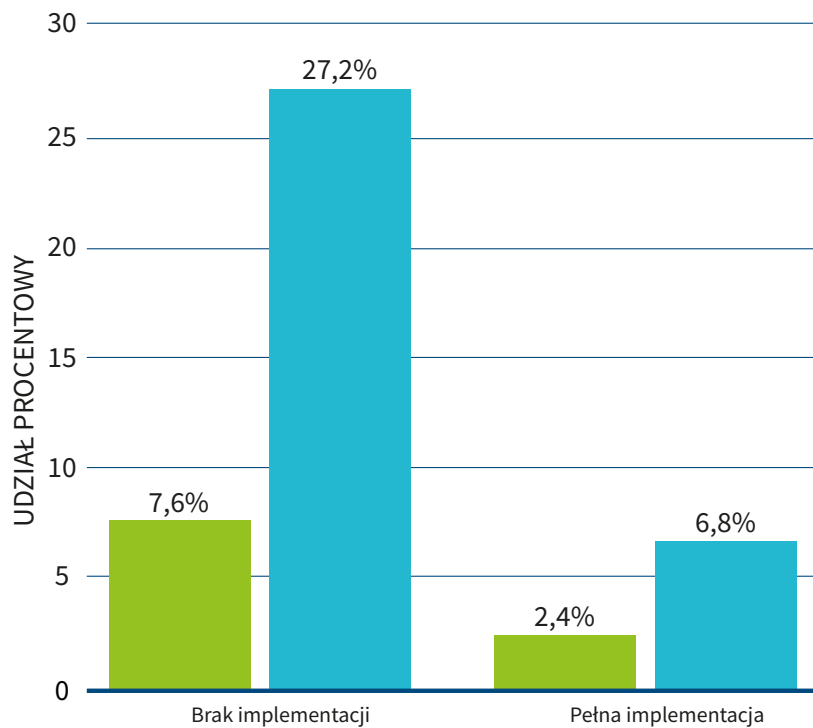


NIE



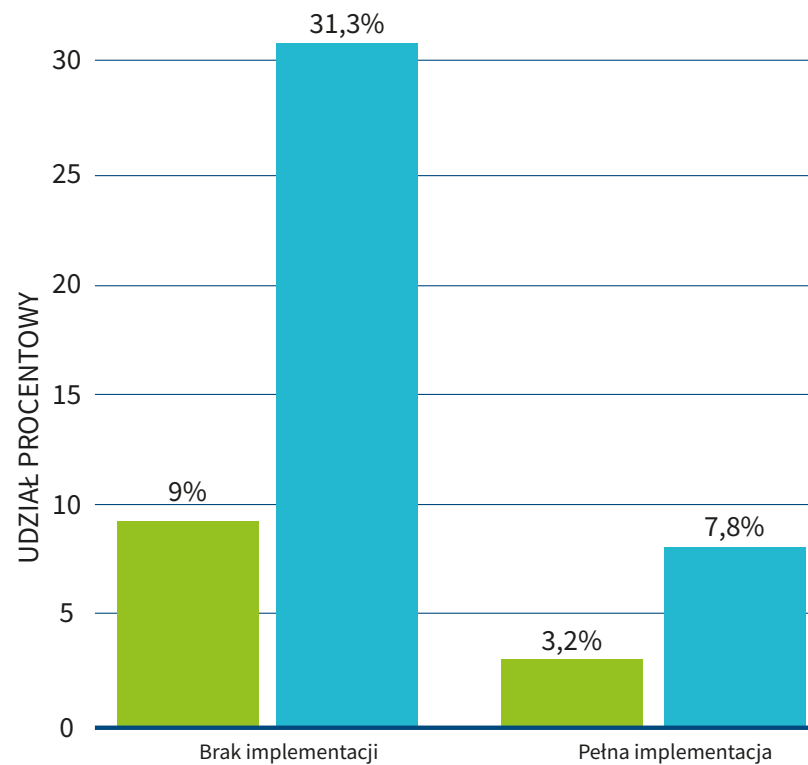
TAK

Zabierali mi rzeczy



NA PODSTAWIE WSKAŹNIKA IMPLEMENTACJI SYSTEMU RESQL

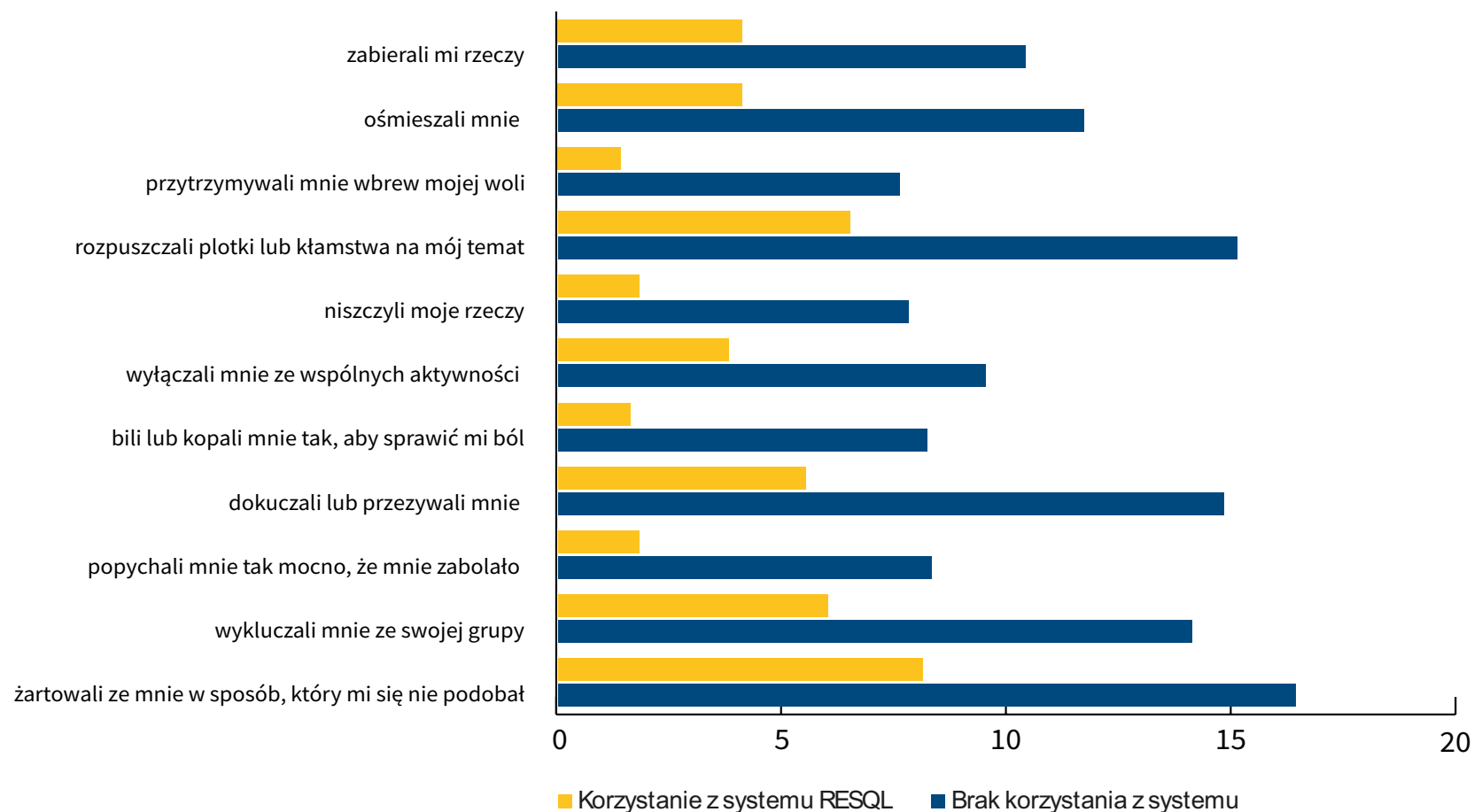
Rozpuszczali plotki lub kłamstwa na mój temat



NA PODSTAWIE WSKAŹNIKA IMPLEMENTACJI SYSTEMU RESQL



Zachowania przemocowe uczniów na koniec roku szkolnego





**W szkołach które
zaimplementowały w pełni
system jest ponad czterokrotnie
mniej przemocy niż w szkołach
które go przyjęły
ale nie stosują.**



Dane dotyczące zadowolenia uczniów z działania RESQL pokazują coś wyjątkowo klarownego: tam, gdzie system jest implementowany i realnie używany, uczniowie widzą dużą różnicę w swoim szkolnym życiu. Weźmy choćby poczucie bezpieczeństwa. W placówkach, które nie korzystają z RESQL, tylko **20,9%** uczniów uważa, że sytuacja w ich szkole poprawiła się. Tymczasem tam, gdzie system działa, odsetek ten rośnie trzykrotnie – aż do **61,1%**. To nie jest minimalna zmiana. To jest sygnał: coś realnie zaczyna działać.

Podobnie jest z komunikacją między nauczycielami a uczniami. W szkołach bez pełnej implementacji systemu RESQL ledwie **17,2%** uczniów widzi poprawę. W szkołach, które korzystają z systemu – **58,1%**. Czyli większość. Uczniowie mówią wprost: dorośli zaczynają lepiej słuchać, szybciej reagować i sprawniej się komunikować.

A jak wygląda kwestia przemocy rówieśniczej? Tu wyniki są jeszcze bardziej jednoznaczne. W szkołach niekorzystających z systemu tylko **18,6%** uczniów uważa, że RESQL zachęcał do zgłaszania przemocy. W szkołach, gdzie system działa, mówi tak już **65,2%** uczniów. A więc prawie dwie trzecie. To pokazuje, że kanały zgłoszeń nie leżą „martwe” – one działają i niosą wsparcie.

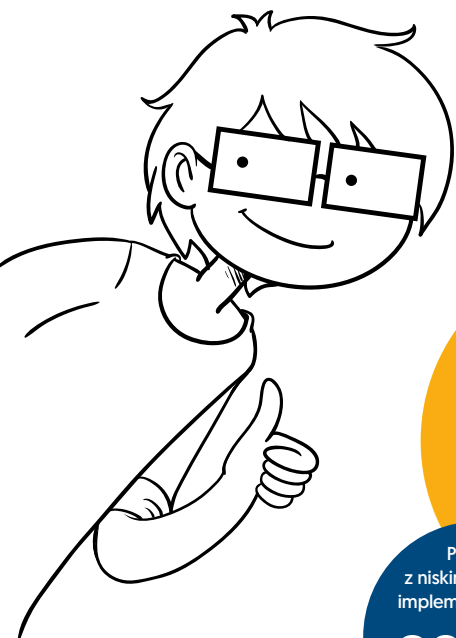
Kluczowe elementy działania systemu także wypadają pozytywnie. RESQL jako narzędzie wygodne w użyciu ocenia **79,2%** korzystających uczniów (przy zaledwie **30,4%** w szkołach nie korzystających z systemu). Możliwość bezpiecznego zgłoszenia trudnej sytuacji docenia aż **81,3%** uczniów w szkołach o wysokim poziomie implementacji systemu RESQL – cztery razy więcej niż w szkołach o niskim poziomie jego wykorzystania.

Uczniowie zauważają też zmiany w codziennym funkcjonowaniu klasy. W szkołach aktywnie korzystających z systemu RESQL **57,2%** uczniów deklaruje, że czuje się bezpieczniej, a **54,7%** mówi, że chętniej sobie pomagają. W szkołach bez pełnej implementacji systemu wyniki te oscylują wokół niecałych **18%**. To przepaść – o bardzo konkretnych konsekwencjach.

Najbardziej wymowne jest jednak to, co dotyczy samego sedna działania programu: zmniejszenie przemocy. W szkołach o niskim poziomie implementacji systemu RESQL tylko **17,9%** uczniów zauważa poprawę. W szkołach z systemem stosowanym aktywnie – **54,3%**. Ponad połowa. To już nie jest kwestia przekonań, tylko realnych zmian w tym, jak wygląda życie młodzieży w tych klasach.

Podsumowując: dane mówią jasno. RESQL działa tam, gdzie jest używany.

Uczniowie czują się bezpieczniej, mają poczucie większego wsparcia, częściej mogą zgłosić trudne sytuacje, a klimat klasy poprawia się w sposób zauważalny dla większości. Bez pełnej implementacji systemu RESQL te pozytywne zmiany są dużo rzadsze – i dotyczą jedynie niewielkich grup uczniów. Program nie jest więc dodatkiem do szkolnej rzeczywistości. On realnie ją zmienia.



**Komunikacja
z nauczycielami
jest lepsza**

Placówki
z niskim poziomem
implementacji RESQL

**17,2%
TAK**

Placówki z wysokim poziomem
implementacji RESQL

**58,1%
TAK**

Placówki z wysokim
poziomem implementacji
RESQL

**61,1%
TAK**

Placówki
z niskim poziomem
implementacji RESQL

**20,9%
TAK**

**Bezpieczeństwo
w mojej szkole
poprawiło się**

Placówki z wysokim
poziomem implementacji
RESQL

**65,2%
TAK**

Placówki
z niskim poziomem
implementacji RESQL

**18,6%
TAK**

**RESQL zachęca
do zgłaszania
przemocy**

Placówki z wysokim
poziomem implementacji
RESQL

**54,3%
TAK**

Placówki
z wysokim poziomem
implementacji
RESQL

**81,3%
TAK**

**RESQL pozwala
bezpiecznie
zgłosić bullying**

Placówki z wysokim
poziomem
implementacji
RESQL

**79,2%
TAK**

**RESQL jest wygodny
w użyciu**

**Chętniej
sobie
pomagamy**

**TAK
54,7%**

Placówki
z wysokim
poziomem
implementacji
RESQL

**57,2%
TAK**

18%
Placówki
z niskim poziomem
implementacji
RESQL

**Czuję się
w szkole
bezpieczniej**

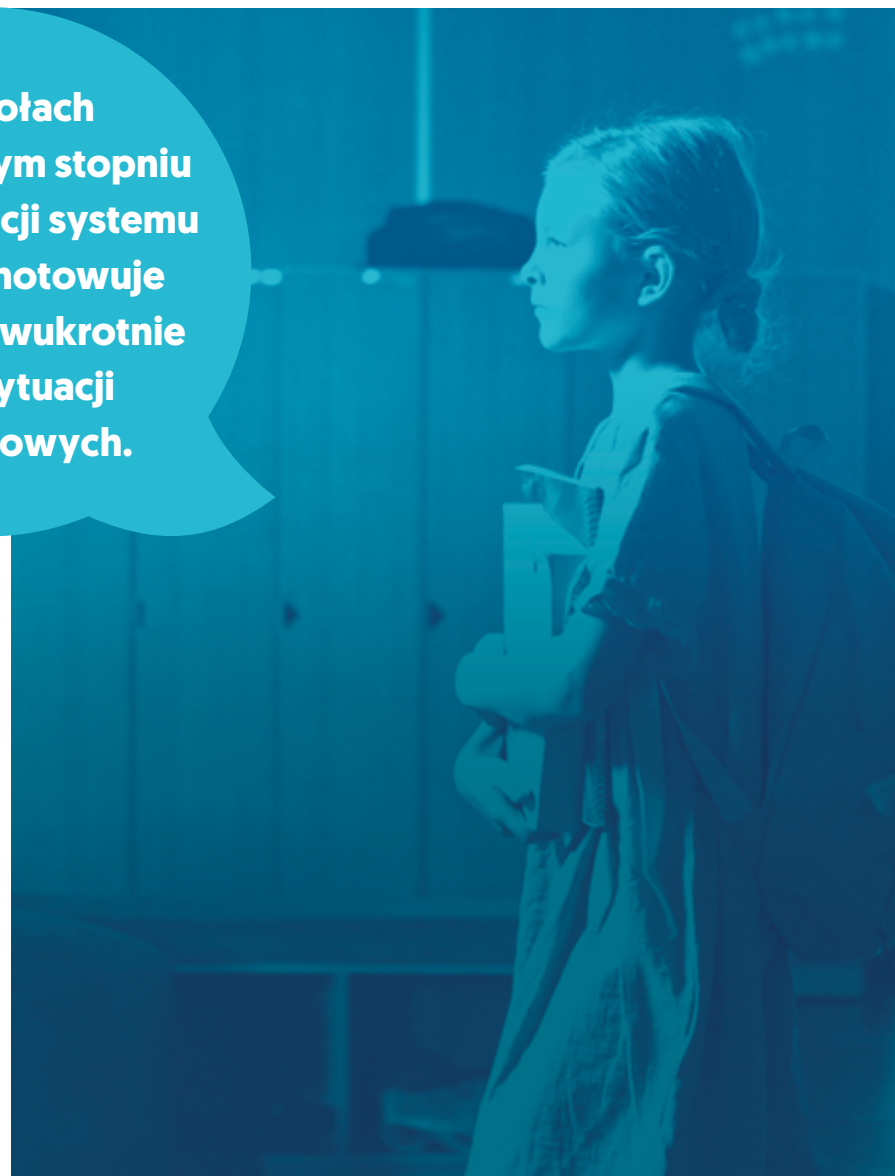
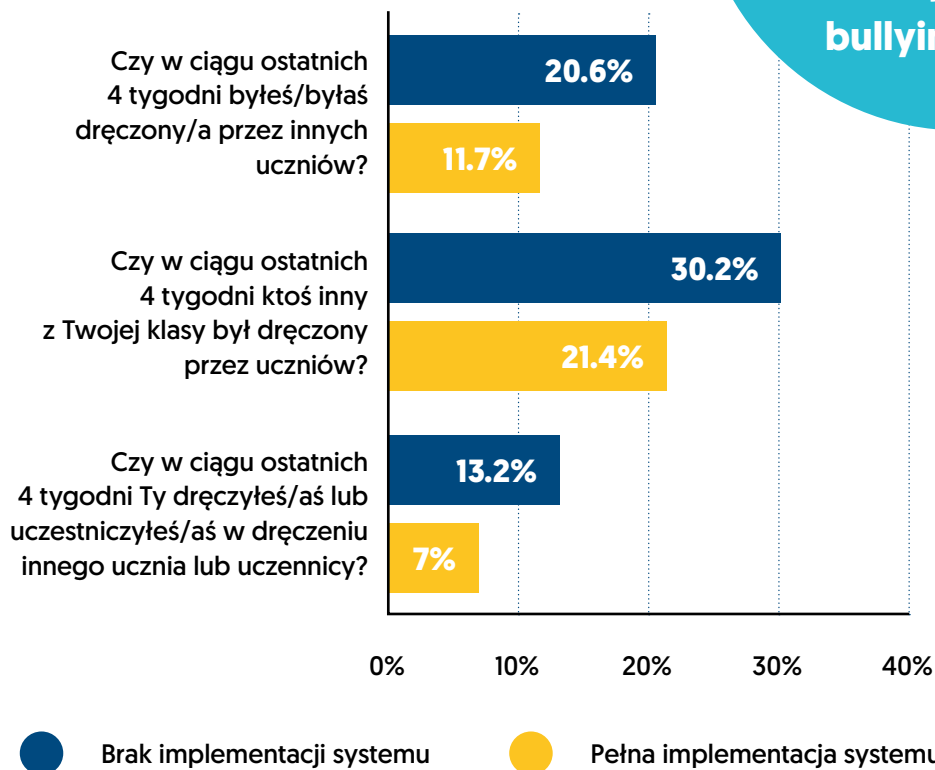
Placówki
z niskim poziomem
implementacji RESQL

**17,9%
TAK**

**W mojej
klasie jest mniej
przemocy**

W szkołach o najwyższym stopniu implementacji systemu RESQL odnotowuje się blisko dwukrotnie mniej sytuacji bullyingowych.

Bullying a stopień implementacji RESQL



“

Wyniki raportu jednoznacznie pokazują, że bezpieczeństwo uczniów rośnie tam, gdzie szkoły realnie pracują z RESQL - gdzie narzędzie nie jest dodatkiem, ale elementem codziennej troski o relacje. To właśnie konsekwentna implementacja systemu sprawia, że przemoc słabnie nawet czterokrotnie, a uczniowie częściej czują wsparcie, bezpieczeństwo i przynależność do klasy. Jako Fundacja UNIQA wierzymy, że żadna technologia nie zastąpi zaangażowania dorosłych, może je jednak wzmocnić - dając szkołom konkretne rozwiązania, procedury i odwagę do działania. Dlatego wspieramy placówki nie tylko narzędziowo, ale też merytorycznie. Badania potwierdzają, że tam, gdzie RESQL naprawdę działa, młodzi ludzie są mniej samotni, a ich codzienne funkcjonowanie w szkole realnie się poprawia. To jest zmiana, która ma znaczenie.

”



Agnieszka Durst-Wilczyńska,
Prezeska Zarządu Fundacji UNIQA



Bullying:

doświadczenie, bycie świadkiem i sprawstwo

Dane dotyczące doświadczania bullyingu z czterech tygodni poprzedzających wypełnienie ankiety pokazują wyraźny i konsekwentny wzór: tam, gdzie system RESQL jest użytkowany, przemoc rówieśnicza występuje rzadziej. Przy tym nie „trochę” rzadziej – lecz zauważalnie, odczuwalnie, i to praktycznie na każdym poziomie.

Zacznijmy od najważniejszego pytania: ilu uczniów padło ofiarą dręczenia? W szkołach bez pełnej implementacji systemu RESQL taką sytuację zgłasza **20,6% uczniów** – czyli praktycznie co piąty. To bardzo dużo. Z kolei w szkołach z pełną implementacją wskaźnik ten spada do **11,7%**, czyli niemal o połowę. Tak wygląda realna różnica w codziennym bezpieczeństwie uczniów.

Ale uczniowie odnoszą się nie tylko do sytuacji, w których sami doświadczyli przemocy. Gdy pytamy o to, czy widzieli, że ktoś inny w ich klasie był dręczony, różnica również jest znacząca. W szkołach bez pełnej implementacji systemu taką sytuację zauważa **30,2% uczniów** – prawie jedna trzecia klasy. W szkołach korzystających z RESQL wskaźnik ten spada do **21,4%**. W klasach z pełną implementacją RESQL przemoc jest więc nie tylko rzadziej kierowana przeciwko jednostkom, ale również rzadziej widoczna w przestrzeni społecznej.

Najbardziej wymowna różnica dotyczy jednak zachowań sprawczych – czyli przyznania, że samemu brało się udział w dręczeniu. W szkołach, które nie zaimplementowały systemu w pełni, do stosowania przemocy przyznaje się **13,2% uczniów**, czyli więcej niż co dziesiąty. W szkołach z pełną implementacją RESQL to **7%**, czyli wyraźnie mniej, bo niemal o połowę. To wyjątkowo istotna informacja: RESQL nie tylko chroni ofiary, ale także wpływa na zachowania tych, którzy mogliby stać się sprawcami. Gdy w szkole działa system reagowania i zgłaszania przemocy, sama gotowość do podejmowania zachowań krzywdzących wyraźnie maleje.

Wszystkie trzy analizowane perspektywy bullyingu – pokazują ten sam kierunek: tam, gdzie funkcjonuje RESQL, przemocy jest mniej, występuje rzadziej i jest słabiej akceptowana społecznie. To nie są kosmetyczne różnice, lecz realna zmiana klimatu społecznego, wpływająca na codzienność uczniów. W szkołach bez pełnej implementacji systemu krzywdzenie innych jest bardziej widoczne, częściej przeżywane i częściej wykonywane. W szkołach korzystających z RESQL – wszystkie te zjawiska słabną. To pokazuje, że RESQL nie tylko pomaga reagować, lecz również realnie ogranicza przestrzeń, w której przemoc mogłaby się rozwijać.



Instalacja aplikacji na własnym telefonie

Dane dotyczące instalacji aplikacji RESQL na telefonach uczniów pokazują bardzo wyraźny i w zasadzie intuicyjny wzór: **używanie aplikacji rośnie wprost proporcjonalnie do poziomu implementacji systemu w szkole**. To logiczne – ale jednocześnie bardzo ważne, bo pokazuje, że system działa tylko tam, gdzie faktycznie zaczęto z niego korzystać.

W szkołach, które nie zaimplementowały RESQL, aplikację zainstalowało zaledwie **3,6%** uczniów. Innymi słowy: niemal nikt. Trudno oczekiwać, aby uczniowie korzystali z narzędzia, do którego nie mają realnego dostępu – jeśli szkoła nie uruchomiła systemu, nie przekazała kodów dostępu i nie poinformowała, jak aplikacja działa, uczniowie nie mają możliwości jej używania. To nie wynik ich decyzji, ale konsekwencja braku implementacji systemu.

Gdy jednak system zaczyna funkcjonować w praktyce szkolnej, wskaźniki instalacji rosną bardzo szybko. Na poziomie implementacji 1 – aplikację instaluje już **5,9%** uczniów, na poziomie 2 – **12,1%**, a przy poziomie 3 wskaźnik ten osiąga **15,2%**. To oznacza, że wraz z każdym kolejnym elementem implementacji system staje się dla uczniów bardziej obecny, bardziej dostępny i bardziej zrozumiały.

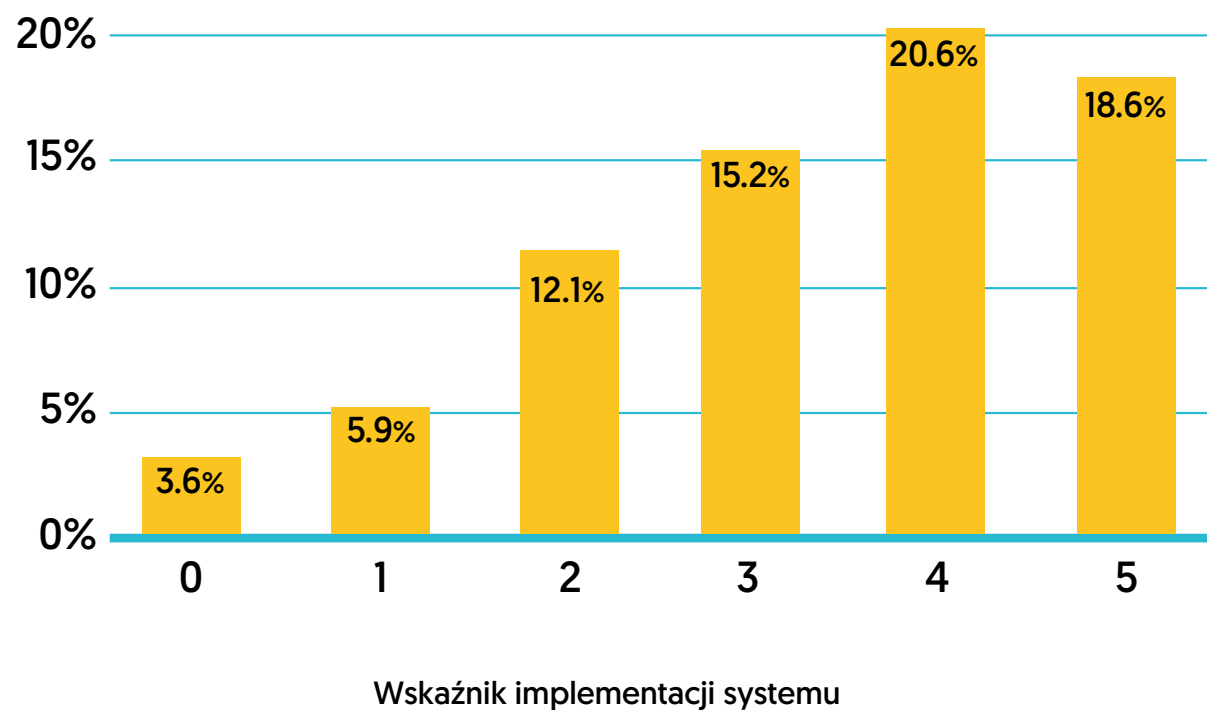
Najważniejszy wniosek jest prosty: implementacja systemu RESQL jest bezpośrednio powiązana z używaniem aplikacji.

Największy wzrost widać na poziomie implementacji 4, gdzie aplikację ma już **20,6%** uczniów – a więc ponad jedna piąta społeczności szkolnej. To moment, w którym RESQL zaczyna realnie istnieć w codziennym życiu uczniów. W szkołach, które osiągnęły poziom 5, zainstalowanie aplikacji deklaruje **18,6%** uczniów. Jest to stabilny, wysoki poziom użycia, aczkolwiek nieco niższy niż przy implementacji 4, co zwykle jest efektem specyfiki klas i dynamiki ich pracy, a nie samego systemu.

Tam, gdzie kluczowe elementy systemu nie zostały wprowadzone, uczniowie praktycznie nie mają możliwości korzystania z narzędzia stworzonego specjalnie po to, by móc bezpiecznie zgłaszać trudne sytuacje. To szkoła daje dostęp, kody, procedury i informację – bez tego aplikacja jest martwym narzędziem, a system w praktyce nie istnieje.

Z kolei tam, gdzie RESQL został wprowadzony konsekwentnie, uczniowie realnie zaczynają z niego korzystać. To właśnie dlatego pełna implementacja systemu jest warunkiem jego skuteczności.

**Procent uczniów instalujących aplikację RESQL w podziale
na wskaźnik implementacji systemu**



Podsumowanie

Analiza pokazuje, że system RESQL jest skutecznym narzędziem wsparcia. Jego efektywność nie rozkłada się jednak równomiernie. **Najprościej mówiąc: aktywni korzystają najczęściej.** Szkoły, które bardziej angażują się w implementację systemu, zyskują z niego zauważalnie więcej. Tam natomiast, gdzie implementacja pozostaje na minimalnym poziomie, obserwowane korzyści są nikłe lub wręcz zerowe. Wyniki badania pokazują więc jasno, że system sam z siebie nie zmienia kultury organizacyjnej szkoły. **Nie jest magiczną różdżką, która przemodeluje relacje, wartości i normy społeczne bez udziału ludzi.** To nie jest interwencja, która „robi robotę” za użytkowników. To zestaw narzędzi – a narzędzia działają tylko wtedy, gdy ktoś bierze je do ręki i ich używa.

Warto podkreślić, że wprowadzając system nie zawieramy kontraktu na natychmiastowe ustąpienie wszelkich zachowań przemocowych.

Nasz kontrakt dotyczy dostarczenia narzędzi – rzetelnych, przemyślanych i sprawdzonych – które umożliwiają szkołom walkę z bullyingiem oraz budowanie lepszego klimatu.

Jeśli narzędzia trafią na podatny grunt, efekty są widoczne. Dane pokazują to bardzo wyraźnie: tam, gdzie osoby odpowiedzialne za klimat szkoły faktycznie korzystają z systemu, odnotowujemy spadek dokuczania i poprawę relacji w klasach. Innymi słowy, kiedy narzędzia trafiają na gotowość do działania – zaczynają realnie pracować.

Wysoki poziom implementacji oznacza nie tylko techniczne użycie narzędzi, lecz przede wszystkim – obecność ludzi, którzy chcą coś zmienić. W takich warunkach system działa i realnie pomaga ograniczać przemoc rówieśniczą oraz poprawiać klimat klasy i szkoły. W warunkach ograniczonej implementacji narzędzie pozostaje narzędziem – potencjalnie wartościowym, ale niewykorzystanym. Dlatego kluczowe jest nie tylko wyposażenie szkół w system, lecz także wspieranie gotowości do jego świadomego stosowania.

Najważniejsze wnioski z badania

W szkołach stosujących system RESQL jest czterokrotnie mniej przemocy w porównaniu do szkół, które systemu nie używają.

Im bardziej konsekwentnie szkoła korzysta z narzędzi RESQL, tym wyraźniej **uczniowie oceniają system jako potrzebny, pomocny i wart używania.**

Konsekwentna implementacja systemu RESQL **skutecznie wspiera pozytywne relacje w klasie.**

Nawet podstawowa implementacja systemu RESQL w szkole **poprawia nastawienie nauczycieli do uczniów.**

Stopień implementacji systemu RESQL jest bezpośrednio powiązany z **aktywnością w używaniu aplikacji.**

Tam, gdzie system RESQL został konsekwentnie wprowadzony, **wzrost poczucia osamotnienia był wyraźnie ograniczony, a w części szkół poziom ten nawet się obniżał.**

Wyniki te wskazują, że kompleksowa **implementacja systemu może pełnić funkcję ochronną, wspierając uczniów w budowaniu lepszych relacji** i utrzymywaniu poczucia przynależności do klasy.

”

Prawie każdego dnia media donoszą o mniej lub bardziej dramatycznych zdarzeniach związanych z bullyingiem. Często towarzyszy temu komentarz o bezradności systemu, czy szkoły. Ten raport dowodzi jednoznacznie, że nie jesteśmy bezradni - mamy do dyspozycji skuteczny, działający system, który rozwiązuje problem u jego źródła. RESQL to system, który nie tyle jest opatrunkiem, co szczepionką przeciw bullyingowi. Wykorzystajmy go, by przemoc w szkołach zniknęła!

”



Łukasz Skorupski,
Koordynator projektu
„Przerwij krąg przemocy”,
Uniwersytet SWPS

Cytowania

Bates, D., Mächler, M., Bolker, B., Walker, S. [2015], „Fitting Linear Mixed-Effects Models Using lme4”, *Journal of Statistical Software*, 67[1]

Grygiel, P., Humenny, G., Rebisz, S., Świtaj, P., Sikorska, J. [2013]. Validating the polish adaptation of the 11-item, De Jong Gierveld Loneliness scale. *European Journal of Psychological Assessment*.

Kaczan, R., Rycielski, P., Wójcik, M. [2025] *Obraz bullyingu w szkołach ponadpodstawowych*. Uniwersytet SWPS, Warszawa.

Mazur, J., Małkowska-Szcutnik, A. [2010]. *Zdrowie i zachowania zdrowotne młodzieży szkolnej na podstawie badań HBSC 2010*. Ośrodek Rozwoju Edukacji.

Przewłocka, J. [2015]. *Bezpieczeństwo uczniów i klimat społeczny w polskich szkołach*. Raport z badania. Instytut Badań Edukacyjnych.

R Core Team, 2024, *R: A Language and Environment for Statistical Computing*, R Foundation for Statistical Computing, Vienna, Austria, <https://www.R-project.org/>

Rycielski, P., Żurowska, M., Wójcik, M., Rzeńca, K., Kaczan, R., Pasiak, K. [2025]. *Bullying wobec osób neuroatypowych – raport z badań*. *Psychologia Wychowawcza*, 74(32), 147–151. <https://doi.org/10.71358/pw.2740>

Sjögren, B., Bjereld, Y., Thornberg, R., Hong, J.S., Espelage, D.L. [2024]. *Prevalence Rates of Bullying: A Comparison, Between a Definition-Based Scale and a Behavior-Based Scale*. *Journal of Interpersonal Violence*. <https://doi.org/10.1177/08862605241262216>

Skorupski, Ł., Wójcik, M., Rzeńca, K., Kaczan, R., Rycielski, P., Żurowska, M., Pasiak, K., Loretz, J. [2025]. *Bullying. Perspektywa osób neuroatypowych*. *Szkolne doświadczenia neuroróżnorodności*: Uniwersytet SWPS, Warszawa.





PARTNERZY:



RESQL Sp. z o.o.

ul. Chodakowska 19/31

03-815 Warszawa

kontakt@resql.pl,

badania@resql.pl

www.resql.pl

www.facebook.com/RESQL



www.przerwij-krag-przemocy.pl